



Częstochowskie

WIEŚCI

POWIATOWE

Nr 111 marzec/kwiecień 2020

ISSN 1689-5533

www.czestochowa.powiat.pl



POWIAT W CZASIE EPIDEMII

- | | |
|---|---|
| Słowo Starosty 2 | 12 Z prac Powiatowej Śląskiej Izby Rolniczej |
| Jak pracujemy w czasach kryzysu? 3-4 | 13 Rozmowa ze Stefanem Pustelnikiem |
| DPS w Blachowni 5 | 14-15 Szkoły ponadpodstawowe w naszym powiecie - dlaczego warto? |
| Koronawirus 5-9 | 16 Mobilność nauczycieli SP w Kłomnicach |
| Apel Domów Pomocy Społecznej 9 | 17 Finał Olimpiady Młodych Producentów Rolnych |
| Z cyklu: Komisje Rady obradują w terenie 10-11 | 18 Bieg Pamięci w Mstowie |
| | 19 Puchar Polski w Taekwon-do w Nowej Rudzie |



Słowo Starosty

Częstochowa, 30.03.2020 r.

*Szanowni Państwo
Parlamentarzyści,
Samorządowcy,
Mieszkańcy Powiatu Częstochowskiego*

Wszyscy razem przeżywamy dziś bardzo trudny czas związany z epidemią koronawirusa w Polsce, Europie i na świecie.

Naszym wspólnym celem jest ograniczenie epidemii poprzez zminimalizowanie wszelkich kontaktów i pozostawanie w domu.

Z tym wiążą się jednak wielkie problemy dotyczące ograniczenia działania we wszystkich obszarach codziennego życia, tj. zarówno w sferze produkcji podstawowych dóbr, usług i handlu, jak i administracji publicznej i wszelkiej innej działalności.

Taka narodowa kwarantanna stwarza poważne problemy społeczne i gospodarcze. Choroba zagraża nie tylko społeczeństwu, ale i gospodarce. Jej rozprzestrzenianie się budzi strach ze względu na śmiertelne konsekwencje zakażenia, ale również ze względu na nieprzewidywalność najbliższej przyszłości.

W trosce o tych wszystkich, którzy mieszkają i pracują na terenie powiatu częstochowskiego, apeluję do rządzących i wszystkich odpowiedzialnych za wpływ na bieżącą sytuację o pilne podjęcie działań związanych z zapobieganiem negatywnym skutkom gospodarczym w sektorze rolno-spożywczym, a także małych i średnich przedsiębiorstw różnych branż.

Niezwykle ważne jest, aby wsparcie mogli otrzymać wszyscy przedsiębiorcy, bez względu na wysokość obrotów. W naszym wspólnym interesie jest utrzymanie na rynku firm zatrudniających wielu pracowników. Gwałtowny i skokowy wzrost bezrobocia byłby niezwykle groźny dla całej sytuacji społeczno-gospodarczej.

Rolnicy ponoszą straty z powodu epidemii koronawirusa poprzez utrudnienia w sprzedaży swoich surowców, spadku cen. Kłopoty zaczynają się w większym czy mniejszym stopniu we wszystkich branżach sektora np. producenci owoców i warzyw, kwaciarstwo czy szkółkarstwo, dlatego także tym producentom rolnym trzeba dać wsparcie.

W branży mięsnej rozwój epidemii koronawirusa może spowodować m.in. gwałtowne zmiany w zakresie popytu na produkty, wyroby mięsne, a tym samym popytu na zwierzęta gospodarskie. Mogą wystąpić utrudnienia w zapewnieniu ciągłości produkcji zakładów np. ograniczenia ilości pracowników dla zapewnienia niezbędnej skali produkcji, a tym samym dla zapewnienia odbioru wyhodowanych zwierząt od producentów.

Dużą pomocą dla rolników byłoby odroczenie lub anulowanie uiszczania składek KRUS, przyspieszenie uregulowania płatności bezpośrednich, odroczenie spłat rat kredytów, odroczenie płatności podatku rolnego i czynszu dzierżawnego, wprowadzenie uproszczonych procedur zaciągania kredytów preferencyjnych, zmianę ustawy o ubezpieczeniu społecznym rolników w zakresie zasiłków chorobowych.

Zwolnienie ze składek KRUS, analogicznie jak to ma miejsce w przypadku ZUS może okazać się niewystarczające, więc trzeba myśleć o dodatkowej pomocy, np. w postaci zwiększenia dopłat bezpośrednich w przypadku rolników, czy też bezpośredniego wsparcia finansowego dla przedsiębiorców. W niektórych przypadkach należy zastanowić się nad uruchomieniem skupu interwencyjnego.

W trosce o umożliwienie dostępu do artykułów żywnościowych nie powinny być zamykane targowiska i bazy, które dla wielu naszych mieszkańców to miejsca pracy, a także jedyne źródło dochodu. To przecież miejsca, z których docierają produkty prosto od rolników, którzy dziś mają problem ze zbytem z powodu zamknięcia restauracji, barów, stołówek i innych ograniczeń. Bo przecież większe prawdopodobieństwo zarażenia występuje w markecie, niż na pobliskim targowisku, jeśli będziemy stosować się do wytycznych określonych przez Głównego Inspektora Sanitarnego, które

dotyczą zasad higieny, niezbędnej w ograniczeniu możliwości rozprzestrzeniania się koronawirusa. Najważniejsze z nich to: odpowiednia higiena rąk, zachowanie środków ostrożności i higieny przy kichaniu, kaszlu i oddychaniu, przestrzeganie zasad bezpieczeństwa żywności, ograniczenie bliskiego kontaktu z osobą, która wykazuje objawy chorobowe układu oddechowego, zachowanie bezpiecznej odległości – klient-klient, klient-sprzedawca, sprzedawca-sprzedawca (min. 1,5 metra). Osoby wykazujące objawy chorobowe nie mogą pracować przy obrocie (produkcji) żywności, a na straganach np. z warzywami i owocami, gdzie dostęp do wody jest utrudniony – należy dezynfekować ręce przy użyciu płynów dezynfekujących, bądź chusteczek

Niezwykle istotne jest podjęcie wspólnych działań w celu zminimalizowania strat producentom rolnym oraz podmiotom skupującym i przetwarzającym produkty rolne. Szczególną ochroną należy objąć małe i średnie gospodarstwa rolne oraz zakłady przetwórstwa rolno-spożywczego, które – planując rozwój – zaciągnęły długoletnie kredyty. W sytuacji spowolnienia gospodarczego, to one w pierwszej kolejności odczują jego skutki i mogą być zagrożone upadłością. Dużym problemem są także obowiązkowe kwarantanny dla pracowników zakładów przetwórczych, co może skutkować zamknięciem ubojni, mleczarni czy młynów, a to grozi załamaniem sprzedaży.

Zwracam się z prośbą i apelem do wszystkich decydentów rządowych i samorządowych, do wszystkich parlamentarzystów o podjęcie szybkich i skutecznych form przeciwdziałania epidemii koronawirusa. Należy bezwzględnie wsłuchać się w głos fachowców i reagować odpowiednimi unormowaniami prawnymi.

Życzę dużo zdrowia i wytrwałości w tym ciężkim dla Nas wszystkich czasie.

Starosta Częstochowski

Krzysztof Smela

Jak pracujemy w czasach kryzysu?



Przeżywamy obecnie trudny czas związany z zagrożeniem nowym koronawirusem SARS-CoV-2.

Codziennie w mediach można przeczytać o kolejnych przypadkach zakażenia. Aktualną sytuację epidemiologiczną w powiecie częstochowskim można sprawdzić również w naszych mediach społecznościowych.

Na bieżąco monitorujemy sytuację i nie podajemy się w walce o zachowanie ciągłości naszego działania. Starosta Częstochowski Krzysztof Smela powołał Roboczy Sztab Kryzysowy, który zajmuje się opracowywaniem wszystkich informacji i szybko rozwiązując pojawiające się problemy. Starostwo Powiatowe w Częstochowie wraz ze swoimi jednostkami pracuje w trybie ograniczonym, ale pracownicy nieprzerwanie wykonują swoje obowiązki. Często otrzymujemy pytania o terminy odbioru dokumentów (najczęściej dotyczy to Wydziału Komunikacji). Pragniemy uspokoić, że wszystkie terminy zostaną wydłużone, a kary nie będą naliczane.

Zarząd Powiatu przeznaczył 60 tys. zł z rezerwy kryzysowej na uzupełnienie stanów magazynowych w niezbędne środki higieny, dezynfekcji i ochrony dla pracowników starostwa i jednostek organizacyjnych. W miarę potrzeb władze powiatu są gotowe do uruchomienia kolejnej transzy pomocowej. Wydział Zarządzania Kryzysowego zadysponował środkami ochrony oraz łóżka połowe dla Domów Pomocy Społecznej w celu utworzenia wewnętrznych sal kwarantannowych. Szpital w Blachowni otrzymał łóżka, namiot połowy oraz nagrzewnicę. Zgodnie z wytycznymi wojewody, lokalne samorządy są zobowiązane do wyznaczenia i przygotowania miejsc kwarantanny. Wydział Zarządzania Kryzysowego w konsultacji z Powiatową Stacją Sanitarno-Epidemiologiczną i wojewodą śląskim wytypował dwa obiekty do przeprowadzania kwarantanny. Jest to internat przy Zespole Szkół w Żłotym Potoku oraz pałac w Nieznanicach.

POMOC SPOŁECZNA

Już 9 marca podjęliśmy pierwsze działania związane z wprowadzeniem zakazu odwiedzin w Domach Pomocy Społecznej w Blachowni, Turowie i Lelowie. Pracownicy tych jednostek pracują w nowych ramach czasowych i otrzymują ciepły posiłek. Dyrektorzy wprowadzili liczne zabezpieczenia, m.in. zorganizowano stałe zespoły pracowników, gromadzi się zapasy żywności i środków czystości. Wprowadzono monitoring temperatury Mieszkańców oraz personelu, wydzielono strefę „0” dla potencjalnych chorych lub z podejrzeniem zachorowania. W DPS w Bla-

chowni zakupiono włókninę chirurgiczną i uruchomiono własną produkcję środków ochrony osobistej: maseczki, fartuchy, kombinizony i czepki. Na dzień 23 marca uszyto 170 fartuchów i 200 maseczek.

OŚWIATA

Prace zdalne rozpoczęły również placówki oświatowe. 13 marca 2020 r. uczniowie SOSW w Bogumiłku, których rodzice zadeklarowali zabranie swoich dzieci do domów rodzinnych, otrzymali od wychowawców poszczególnych klas oraz terapeutów materiały edukacyjne do zrealizowania przez uczniów podczas ich pobytu w domu. Tę formę pomocy wychowawcy poszczególnych klas będą kontynuować w dalszym ciągu, jeśli będzie taka potrzeba. Pięcioro uczniów, którzy pozostali w Ośrodku realizują Indywidualny Program Edukacyjno – Terapeutyczny pod opieką nauczycieli poszczególnych szkół oraz realizują zajęcia opiekuńczo - wychowawcze pod kierunkiem nauczycieli wychowawców internatu. Uczniowie Ci są pod stałą opieką przez 24 godz. na dobę. Od piątku 20.03.2020 r. nauczyciele wychowawcy internatu, nauczyciele poszczególnych szkół oraz pracownicy administracji biorą udział w szyciu fartuchów oraz maseczek ochronnych. Przy szyciu maseczek pomagają pozostali wychowankowie.

Wszyscy nauczyciele Liceum Ogólnokształcącego w Kamienicy Polskiej, Zespołu Szkół im. Władysława Szafera w Żłotym Potoku i Zespołu Szkół w Koniecpolu mają kontakt za pośrednictwem internetu ze wszystkimi uczniami i ich rodzicami, posiadają także ich aktualne numery telefonów. Korzystają z różnych form zdalnego nauczania, realizują programy nauczania z wykorzystaniem komunikatorów, grup społecznościowych, poczty elektronicznej, platform edukacyjnych. Zgodnie z rozkładem zajęć nauczyciele wysyłają własne materiały dydaktyczne, linki do stron zalecanych przez MEN, linki do filmów edukacyjnych na YouTube oraz część nauczycieli prowadzi zajęcia za pomocą Skype. Uczniowie odsyłają odpowiedzi na zadane zadania, wypracowania, testy w terminie określonym przez nauczyciela. Nauczyciele zajęć praktycznych wysyłają linki do filmów na YouTube, gdzie są prezentowane czynności i zadania zgodne z tematem zajęć.

POWIATOWE CENTRUM POMOCY RODZINIE

Na naszej stronie internetowej można znaleźć informację o pomocy psychologicznej udzielanej osobom przebywającym w kwarantannie, którą świadczą psychologowie z Powiatowego Centrum Pomocy Rodzinie. Jest również uruchomiony numer telefonu (530 886 032) czynny w godzinach od 7.00 do 19.00, pod którym można uzyskać informacje na temat pomocy udzielanej przez PCPR.

NIEODPŁATNA POMOC PRAWNA

Od 23 marca zawieszono jest osobiste udzielanie porad w punktach nieodpłatnej pomocy prawnej i nieodpłatnego poradnictwa obywatelskiego na terenie powiatu częstochowskiego. W związku z zaistniałą sytuacją możliwe jest mailowe udzielenie porad. W celu skorzystania z porady telefonicznej lub mailowej należy pobrać zgłoszenie porady na odległość (załącznik – do pobrania ze strony Starostwa Powiatowego w Częstochowie zakładka Nieodpłatna Pomoc Prawna), wypełnić, osobiście podpisać i skan zgłoszenia przesłać do wybranego prawnika, przypisanego do danej gminy.

Przypominamy! Obywatele chcący załatwić sprawę w Starostwie Powiatowym w Częstochowie proszeni są o:

- składanie dokumentów poprzez platformę epuap
- mailem na adres kancelaria@czestochowa.powiat.pl
- poprzez portal <http://czestochowa.geoportal2.pl>
- telefonicznie kontaktując się z wybranym wydziałem

Przepraszamy za utrudnienia, życzymy dużo zdrowia i prosimy o wyrozumiałość!

PJ



WYDZIAŁ ADMINISTRACJI ARCHITEKTONICZNO-BUDOWLANEJ	
Sekretariat	Telefon: (34) 32-29-145
Naczelnik Wydziału	Telefon: (34) 32-29-146
WYDZIAŁ EDUKACJI, ZDROWIA, KULTURY, SPORTU I PROMOCJI POWIATU	
Naczelnik Wydziału Leonard Smolarski	721 228 789
Zastępca Naczelnika Wydziału Janusz Krakowian	604 623 108
WYDZIAŁ FINANSOWY	
Sekretariat	Telefon: (34) 32-29-130
Płace	Telefon: (34) 32-29-131
Skarb Państwa	Telefon: (34) 32-29-135
WYDZIAŁ GEODEZJI I KARTOGRAFII	
Sekretariat	Telefon: (34) 32-29-170
Naczelnik Wydziału	Telefon: (34) 32-29-171
Kierownik Ośrodka Dokumentacji Geodezyjnej i Kartograficznej	Telefon: (34) 32-29-182
Kierownik Referatu Ewidencji Gruntów i Budyneków	Telefon: (34) 32-29-180
Ewidencji Gruntów i Budyneków	Telefon: (34) 32-29-181
WYDZIAŁ GOSPODAROWANIA NIERUCHOMOŚCIAMI SKARBU PAŃSTWA	
Sekretariat	Telefon: (34) 32-29-214
Naczelnik Wydziału	Telefon: (34) 32-29-174
WYDZIAŁ KOMUNIKACJI	
Sekretariat	Telefon: (34) 32-29-160, (34) 32-29-161
Rejestracja pojazdów	Telefon: (34) 32-29-167
Wydawanie stałych dowodów rejestracyjnych	Telefon: (34) 32-29-165
Prawa jazdy	Telefon: (34) 32-29-163
WYDZIAŁ OCHRONY ŚRODOWISKA, ROLNICTWA I LEŚNICTWA	
Naczelnik Wydziału	Telefon: (34) 32-29-191
WYDZIAŁ ORGANIZACJI, ROZWOJU I GOSPODARKI MIENIEM	
Naczelnik Wydziału	Telefon: (34) 32-29-110
Zastępca Naczelnika Wydziału	Telefon: (34) 32-29-217
Gospodarka mieniem	Telefon: (34) 32-29-120
Kancelaria ogólna	Telefon: (34) 32-29-122
Kierownik oddziału ds. administracyjno - gospodarczych	Telefon: (34) 32-29-125
WYDZIAŁ ZARZĄDZANIA KRYZYSOWEGO, BEZPIECZEŃSTWA I SPRAW OBYWATELSKICH	
Naczelnik Wydziału	Telefon: (34) 32-29-150
Powiatowe Centrum Pomocy Rodzinie w Częstochowie	Telefon: 034 322 92 06

DPS w Blachowni uruchomił własną szwalnię

Dom Pomocy Społecznej w Blachowni zorganizował szwalnię na terenie placówki, szyją także pracownicy we własnych domach. Tym samym DPS w Blachowni uruchomił własną produkcję środków ochrony osobistej. Uszyto już 270 fartuchów ochronnych, 350 maseczek, 40 kombinezonów ochronnych oraz 200 przyłbic materiałowych.



PODEJRZEWASZ U SIEBIE KORONAWIRUSA?

ŹLE SIĘ CZUJESZ, MASZ GORĄCZKĘ, KASZLESZ, TRUDNO CI ODDYCHAĆ?

PODEJRZEWASZ, ŻE TO KORONAWIRUS? ZACHOWAJ SPOKÓJ I DOWIEDZ SIĘ, CO ZROBIĆ.

Jeśli masz takie objawy, jak:

- katar,
- stan podgorączkowy (temperatura ciała pomiędzy 37°C a 38°C),
- objawy przeziębieniowe,

zadzwoń do najbliższej stacji sanitarno-epidemiologicznej **lub skorzystaj z teleporady** u swojego lekarza POZ.

Objawami choroby COVID-19 wywoływanej przez koronawirusa (SARS-CoV-19) mogą być również:

- gorączka,
- kaszel,
- duszności i kłopoty z oddychaniem,
- bóle mięśni i ogólne zmęczenie.

Jeśli masz takie objawy:

- zadzwoń natychmiast do najbliższej stacji sanitarno-epidemiologicznej i powiedz o swoich objawach;
- własnym środkiem transportu pojedź do szpitala z oddziałem zakaźnym lub oddziałem obserwacyjno-zakaźnym, gdzie lekarze określą dalszy tryb postępowania medycznego.

✗ Pod żadnym pozorem nie korzystaj ze środków komunikacji publicznej czy taksówek – w ten sposób narażasz innych na zakażenie.

Jeśli miałeś kontakt z osobą zakażoną koronawirusem lub chorą, to natychmiast zadzwoń do stacji sanitarno-epidemiologicznej i powiadom o swojej sytuacji. Otrzymasz informację, jak masz dalej postępować.

Jeśli wróciłeś z zagranicy przed 15 marca, czyli przed wprowadzeniem obowiązkowej kwarantanny dla wszystkich podróżnych powracających do Polski, i obecnie nie jesteś objęty obowiązkową kwarantanną i nie masz objawów choroby, mimo wszystko przez 14 dni od powrotu do kraju kontroluj codziennie swój stan zdrowia. Mierz temperaturę, zwróć uwagę na to, czy kaszlesz albo czy masz trudności z oddychaniem. Ogranicz kontakt z innymi. Pamiętaj, że możesz przechodzić chorobę bezobjawowo i możesz zarażać innych.

Jeśli tylko zaobserwujesz któryś z objawów choroby, zadzwoń natychmiast do stacji sanitarno-epidemiologicznej. Każdy

pacjent manifestujący objawy ostrej infekcji dróg oddechowych (gorączka powyżej 38°C wraz z kaszlem lub dusznością) w powiązaniu z kryteriami epidemiologicznymi powinien ponadto trafić do oddziału zakaźnego lub obserwacyjno-zakaźnego. Jeśli zaobserwujesz takie objawy, własnym środkiem transportu pojedź do szpitala z oddziałem zakaźnym lub oddziałem obserwacyjno-zakaźnym. Jeśli nie możesz dotrzeć do szpitala własnym transportem, to lekarz POZ (w ramach teleporady) i stacja sanitarno-epidemiologiczna mają możliwość zlecenia dla Ciebie transportu sanitarnego.

Jeśli masz pytania, wątpliwości, zadzwoń na infolinię Narodowego Funduszu Zdrowia: 800 190 590.

Korzystaj z wiarygodnych źródeł informacji, nie daj się panice. Dbaj o siebie i swoich bliskich.

Całodobowa infolinia NFZ

800 190 590

NAJCZĘŚCIEJ ZADAWANE PYTANIA I ODPOWIEDZI

CZYM JEST KORONAWIRUS?

Jest to wirus RNA osłonięty błoną tłuszczową (lipidową). Dzięki takiej budowie można mu zapobiegać przez zastosowanie środków chemicznych, takich jak zwykłe mydło, alkohol min. 60-70%, preparaty do dezynfekcji i inne wirusobójcze.

JAKĄ CHOROBE WYWOŁUJE KORONAWIRUS?

Nowy koronawirus SARS-Cov-2 wywołuje chorobę o nazwie COVID-19. Najczęściej występujące objawy choroby to gorączka, kaszel, duszność, problemy z oddychaniem. Chorobie mogą towarzyszyć bóle mięśni i zmęczenie.

NA CZYM POLEGA LECZENIE?

Decyzję o sposobie leczenia podejmuje lekarz. Leczenie jest wyłącznie objawowe, czyli polega na leczeniu objawów choroby, takich jak gorączka lub problemy z oddychaniem. W literaturze naukowej opisuje się przypadki skutecznego wyleczenia pacjentów zakażonych koronawirusem za pomocą dotychczas znanych leków. 13 marca 2020 r. Urząd Rejestracji Produktów Leczniczych, Wyrobów Medycznych i Produktów Biobójczych (URPL) wydał pozytywną decyzję w sprawie zmiany do pozwolenia na dopuszczenie do obrotu dla leku zawierającego chlorochinę, polegającą na dodaniu nowego wskazania terapeutycznego: „Leczenie wspomagające w zakażeniach koronawirusem typu beta takimi jak SARS-CoV, MERS-CoV i SARS-CoV-2”. Jak dotąd nie są dostępne dane dotyczące skuteczności chlorochiny u chorych z COVID-19 poza Chińską Republiką Ludową. Producent zabezpieczył zapas leku na potrzeby Ministerstwa Zdrowia oraz Agencji Rezerw Materiałowych. Zgodnie z deklaracją producenta, chlorochina będzie dystrybuowana do pacjentów z COVID-19 zgodnie z dyspozycjami Ministra Zdrowia. Jeszcze przed decyzją URPL, po uzyskaniu zgody komisji bioetycznej, chlorochinę w połączeniu z lopinawirem i rytonawirem zastosowano u chorych z ciężkim przebiegiem COVID-19 w Wojewódzkim Specjalistycznym Szpitalu im. Gromkowskiego we Wrocławiu.

CZY SĄ JAKIEŚ SPECJALNE LEKI ZAPOBIEGAJĄCE NOWEMU KORONAWIRUSOWI LUB LECZĄCE GO?

Do tej pory nie ma konkretnego leku zalecanego do zapobiegania lub leczenia nowego koronawirusa. Osoby zakażone wirusem otrzymują leczenie objawowe oraz leczenie ewentualnych powikłań bakteryjnych. Czy antybiotyki są skuteczne w zapobieganiu nowemu koronawirusowi i w jego leczeniu? Nie, antybiotyki działają przeciwko bakteriom, ale nie działają przeciwko wirusom. Nowy koronawirus jest wirusem, dlatego antybiotyki nie powinny być stosowane jako środek zapobiegawczy lub leczniczy. Osoby hospitalizowane z powodu koronawirusa mogą otrzymywać antybiotyki, jeśli wystąpi

zakażenie bakteryjne, wtórne w stosunku do wirusowego.

CZY W CIĄGU 14 DNI ROZWOJU WIRUSA PACJENT JUŻ ZARAŻA?

Według Światowej Organizacji Zdrowia (WHO) okres inkubacji, czyli okres od zarażenia pacjenta a początkiem występowania u niego objawów, w przypadku wirusa powodującego COVID-19 waha się pomiędzy 1-14 dni, najczęściej jest to około 5 dni (WHO zastrzega, że informacje te mogą być aktualizowane, w miarę spływania danych). Natomiast u części zarażonych objawy mogą w ogóle nie występować. Niestety osoby bez objawów mogą być źródłem zakażenia.

CZY OSOBY STARSZE I MŁODSZE SĄ NA RÓWNIENIE PODATNE NA KORONAWIRUSA?

Ludzie w każdym wieku mogą zostać zainfekowani przez nowy koronawirus. Osoby starsze, a także osoby z istniejącymi schorzeniami przewlekłymi (takimi jak astma, cukrzyca, choroby serca) wydają się bardziej podatne ma wystąpienie cięższych objawów choroby. WHO zaleca osobom w każdym wieku podjęcie kroków w celu ochrony przed wirusem, np. poprzez przestrzeganie zasad higieny rąk i higieny dróg oddechowych.

JAK CZĘSTO WYSTĘPUJĄ OBJAWY?

W 80% przypadków choroba przebiega łagodnie. Ciężki przebieg choroby obserwuje się u ok. 15-20% osób. Do zgonów dochodzi u 2-3% osób chorych. Światowa Organizacja Zdrowia (WHO) szacuje, że śmiertelność poza Chinami wynosi tylko 0,7%.

CO TO ZNACZY, ŻE KTOŚ MIAŁ KONTAKT Z OSOBĄ ZAKAŻONĄ KORONAWIRUSEM SARS-COV-2?

Pozostawał w bezpośrednim kontakcie z osobą chorą lub w kontakcie w odległości mniej niż 2 metrów przez ponad 15 minut. Prowadził rozmowę z osobą z objawami choroby twarzą w twarz przez dłuższy czas. Osoba zakażona należy do grupy najbliższych przyjaciół lub kolegów. Osoba mieszkająca w tym samym gospodarstwie domowym, co osoba chora, lub w tym samym pokoju hotelowym.

CZY KORONAWIRUSEM MOŻNA ZARAZIĆ SIĘ POPRZEC KONTAKT Z WODĄ, W KTÓREJ BYŁY OSOBY ZAKAŻONE?

Według dostępnej wiedzy naukowej transmisja wirusa odbywa się głównie drogą kropelkową. Istnienie niewiele dowodów naukowych wskazujących na transmisję wirusa drogą fekalno-oralną. W związku z powyższym ryzyko zakażenia koronawirusem poprzez kontakt z wodą na basenie, z którego korzystały osoby zakażone, jest niewielkie.

Jakie płyny dezynfekujące ręce są rekomendowane?

Światowa Organizacja Zdrowia (WHO) zaleca stosowanie płynów dezynfekujących na bazie alkoholu (min. 60%). Ponadto, należy pamiętać o prawidłowym myciu rąk wodą z mydłem przez minimum 30 sekund.

CZY OSOBY WYLECZONE MOGĄ ZARAŻAĆ?

Obecnie brak dowodów naukowych na transmisję wirusa od ozdrowieńców. Szacuje się, że okres inkubacji wynosi od 2 do 14 dni i w tym okresie czasu istnieje ryzyko transmisji zakażenia.

CZY WIRUS SARS-COV-2 MOŻE BYĆ PRZENOSZONY NA OBSZARACH O GORĄCYM I WILGOTNYM KLIMACIE?

Z dotychczasowych danych wynika, że wirus SARS-Cov-2 może się przenosić we wszystkich obszarach, w tym o gorącym i wilgotnym klimacie. Niezależnie od klimatu, należy stosować środki ochronne w przypadku zamieszkania lub podróży do obszaru z transmisją SARS-Cov-2. Najlepszym sposobem ochrony przed SARS-Cov-2 jest częste mycie rąk. W ten sposób eliminowane są wirusy, które mogą znajdować się na rękach i następnie przedostać się do organizmu po dotknięciu oczu, ust lub nosa.

CZY KORONAWIRUS PRZENOSI SIĘ PRZEZ UKĄSZENIA KOMARÓW?

Do tej pory nie było żadnych informacji ani dowodów sugerujących, że nowy koronawirus może być przenoszony przez komary. Nowy koronawirus jest wirusem układu oddechowego, który rozprzestrzenia się głównie poprzez kropelki powstające, gdy zarażona osoba kaszle lub kicha, albo poprzez kropelki śliny lub wydzieliny z nosa. Aby się zabezpieczyć, należy często myć ręce wodą i mydłem oraz dezynfekować je płynem na bazie alkoholu. Należy także unikać bliskiego kontaktu z każdym, kto kaszle i kicha.

JAK SKUTECZNE SĄ SKANERY TERMICZNE W WYKRYWANIU OSÓB ZAINFEKOWANYCH NOWYM KORONAWIRUSEM?

Skanery termiczne skutecznie wykrywają osoby, u których występuje gorączka (tj. mających wyższą niż normalna temperatura ciała), w tym gorączka spowodowaną zakażeniem nowym koronawirusem. Skanery nie mogą jednak wykryć osób zarażonych, ale jeszcze niegorączkujących. Dzieje się tak, ponieważ zarażone osoby mogą rozwinąć objaw, jakim jest gorączka, średnio w ciągu od 2 do 10 dni od zarażenia. U części osób zakażenie może przebiegać w ogóle bez wystąpienia gorączki. Osoby te mogą zarażać mimo braku gorączki i nie wykryje ich skaner termiczny.

AKTUALNE ZASADY I OGRANICZENIA

STAN NA 6 KWIETNIA 2020 R.

Walczymy z koronawirusem – pomóż nam w tym i Ty! Żebyśmy wszyscy zatrzymali rozprzestrzenianie się epidemii, musimy stosować się ściśle do konkretnych zaleceń. Zebraliśmy je w jednym miejscu. Przeczytaj i stosuj.

OGRANICZENIA W PRZEMIESZCZANIU SIĘ

Ograniczenie dotyczy: przemieszczania się, podróżowania, przebywania w miejscach publicznych.

Na czym polega? Wychodzenie z domu powinno być ograniczone do absolutnego minimum, a odległość utrzymana od innych pieszych powinna wynosić co najmniej 2 metry.

Przemieszczać się możesz w przypadku:

- dojazdu do i z pracy (dotyczy to także zakupu towarów i usług związanych z zawodową działalnością),
- wolontariatu na rzecz walki z COVID-19 (dotyczy to pomocy osobom przebywającym na kwarantannie lub osobom, które nie powinny wychodzić z domu),
- załatwiania spraw niezbędnych do życia codziennego (do czego zalicza się np., niezbędne zakupy, wykupienie lekarstw, wizyta u lekarza, opieka nad bliskimi).

Obowiązuje do: 11 kwietnia 2020 r.

Ważne! Przemieszczać się można jedynie w grupie do dwóch osób – jedynie rodziny są wyjęte spod tego ograniczenia i mogą poruszać się w większych grupach.

Ważne! 2 metry – minimalna odległość między pieszymi:

Obowiązek utrzymania co najmniej 2-metrowej odległości między pieszymi. Dotyczy to także rodzin i bliskich.

Wyłączeni z tego obowiązku są:

- rodzice z dziećmi wymagającymi opieki (do 13 roku życia),
- a także osoby niepełnosprawne lub niemogące się samodzielnie poruszać i ich opiekunowie.

ZAKAZ WYCHODZENIA NA ULICĘ NIELETNICH BEZ OPIEKI DOROSŁEGO

Ograniczenie dotyczy: przebywania osób do 18 roku życia poza domem bez opieki dorosłego

Na czym polega? Dzieci i młodzież, które nie ukończyły 18 roku życia, nie mogą wyjść z domu bez opieki. Tylko obecność rodzica, opiekuna prawnego lub kogoś dorosłego usprawiedliwia ich obecność na ulicy i tylko w określonych przypadkach:

- dojazdu do i z pracy,
- wolontariatu na rzecz walki z COVID-19,
- czy też załatwiania spraw niezbędnych do życia codziennego.

ZAKAZ KORZYSTANIA Z PARKÓW, PLAŻ, BULWARÓW, PROMENAD I ROWERÓW MIEJSKICH

Ograniczenie dotyczy: przebywania na terenach zielonych, pełniących funkcje publiczne. Zakaz dotyczy więc parków, zieleni, promenad, bulwarów, ogrodów botanicznych i zoologicznych, czy ogródków jordanowskich. Zakaz obejmuje również plaże. Nie będzie można także korzystać z rowerów miejskich.

KOMUNIKACJA PUBLICZNA

Ograniczenie dotyczy: przejazdów zbiorowym transportem publicznym.

Na czym polega? W autobusie, tramwaju lub metrze tylko połowa miejsc siedzących może być zajęta. Najlepiej – żeby co drugie miejsce siedzące pozostało puste. Jeśli miejsc siedzących w pojeździe jest 70, to na jego pokładzie może znajdować się maksymalnie 35 osób.

Obowiązuje do: 11 kwietnia 2020 r.

SAMOCHODY WIĘKSZE NIŻ 9-OSOBOWE

Ograniczenie dotyczy: przejazdów samochodami większymi niż 9-osobowe i zbiorowym transportem prywatnym.

Na czym polega? W samochodzie powyżej 9 miejsc siedzących maksymalnie połowa miejsc może być zajęta.

Obowiązuje: od 2 kwietnia 2020 r.

Ważne! Ograniczenie nie dotyczy samochodów osobowych.

ZAKAZ ZGROMADZEŃ I IMPREZ

Ograniczenie dotyczy: organizowania zgromadzeń, spotkań, imprez czy zebrań.

Na czym polega? Obowiązuje zakaz wszelkich zgromadzeń, spotkań, imprez czy zebrań powyżej 2 osób. Obostrzenie to nie dotyczy spotkań z najbliższymi.

Wyłączone są: zakłady pracy.

Pracodawcy będą musieli jednak zapewnić dodatkowe środki bezpieczeństwa swoim pracownikom. I tak:

- stanowiska pracy poszczególnych osób muszą być oddalone od siebie o co najmniej 1,5 metra,
- pracownicy mają obowiązek używania rękawiczek lub muszą mieć dostęp do płynów dezynfekujących.

Ważne! Pracodawca musi zapewnić te środki bezpieczeństwa od czwartku, 2 kwietnia 2020 roku.

Obowiązuje do: do 11 kwietnia 2020 r.

GALERIE HANDLOWE

Ograniczenie dotyczy: działalności galerii i centrów handlowych.

Na czym polega? Działalność handlową w galeriach handlowych mogą prowadzić jedynie branże:

- spożywcza,
- kosmetyczna (z wyjątkiem produktów przeznaczonych do perfumowania lub upiększania),
- artykułów toaletowych i środków czystości,
- wyrobów medycznych i farmaceutycznych,
- artykułów remontowo-budowlanych,
- prasowa,
- artykułów dla zwierząt,
- paliw.

Obowiązuje: do odwołania.

Ważne! W galeriach mogą być świadczone usługi medyczne, bankowe, ubezpieczeniowe, pocztowe, pralnicze lub gastronomiczne (na dowóz i wynos). Na terenie galerii z handlu wyłączone są natomiast tzw. wyspy handlowe.

LICZBA KLIENTÓW W SKLEPIE, NA TARGU I POCZCIE

Ograniczenie dotyczy: liczby klientów przebywających w jednym czasie na terenie sklepu, na targu i poczcie

Na czym polega?

Sklepy i punkty usługowe

Do każdego sklepu (zarówno małego, jak i wielkopowierzchniowego), a także do każdego lokalu usługowego może wejść maksymalnie tyle osób, ile wynosi liczba wszystkich kas lub punktów płatniczych pomnożona przez 3. To znaczy, że jeśli w sklepie jest 5 kas, to w jednym momencie na terenie sklepu może przebywać 15 klientów.

Godziny dla seniorów

W godzinach od 10:00 do 12:00 sklepy i punkty usługowe mogą przyjmować i obsługiwać jedynie osoby powyżej 65 roku życia. W pozostałych godzinach sklepy i lokale usługowe są dostępne dla wszystkich. W tym dla osób powyżej 65. roku życia.

Targi

Na terenie targowiska czy bazaru może przebywać maksymalnie tyle osób, ile wynosi liczba punktów handlowych pomnożona przez 3. Jeśli więc na osiedlowym bazarze jest 20 takich punktów, to na jego terenie może przebywać w jednym momencie maksymalnie 60 klientów.

Placówki pocztowe

Na terenie poczty może przebywać w jednym momencie tyle osób, ile wynosi liczba okienek pocztowych pomnożona przez 2. Jeśli w placówce jest 5 okienek, wówczas w jednym momencie na jej terenie może przebywać 10 osób.

WIELKOPOWIERZCHNIOWE SKLEPY BUDOWLANE

Na czym polega? W weekendy wielkopowierzchniowe sklepy budowlane będą zamknięte.

SALONY FRYZJERSKIE, KOSMETYCZNE I TATUAŻU

Ograniczenie dotyczy: zamknięcia wszystkich zakładów fryzjerskich, kosmetycznych, salonów tatuażu i piercingu.

Na czym polega? Zamknięte zostają bez wyjątków wszystkie zakłady fryzjerskie, kosmetyczne, salony tatuażu i piercingu. Tych usług nie będzie można realizować również poza salonami – np. wizyty w domach nie wchodzi w grę.

Obowiązuje od: 1 kwietnia

UROCZYSTOŚCI RELIGIJNE

Ograniczenie dotyczy: udziału w wydarzeniach o charakterze religijnym.

Na czym polega? W mszy lub innym obrzędzie religijnym nie może uczestniczyć jednocześnie więcej niż 5 osób – wyłączając z tego osoby sprawujące posługę (w przypadku pogrzebów – osoby zatrudnione przez zakład pogrzebowy).

Obowiązuje do: 11 kwietnia 2020 r.

Ważne! Zachęcamy do uczestnictwa w wydarzeniach religijnych za pośrednictwem telewizji, radia czy internetu.

GRANICE POLSKI

Ograniczenie dotyczy: przekraczania granic Polski przez cudzoziemców

Na czym polega? Granice naszego kraju mogą przekraczać tylko i wyłącznie:

- obywatele RP,
- cudzoziemcy, którzy są małżonkami albo dziećmi obywateli RP albo pozostają pod stałą opieką obywateli RP,
- osoby, które posiadają Kartę Polaka,
- dyplomaci,
- osoby posiadające prawo stałego lub czasowego pobytu na terenie RP lub pozwolenie na pracę,
- w szczególnie uzasadnionych przypadkach, komendant placówki Straży Granicznej - po uzyskaniu zgody Komendanta Głównego Straży Granicznej – może zezwolić cudzoziemcowi na wjazd na terytorium Rzeczypospolitej Polskiej w trybie określonym w ustawie z dnia 12 grudnia 2013 r. o cudzoziemcach (Dz. U. z 2020 r. poz. 35),
- cudzoziemcy, którzy prowadzą środki transportu służący do przewozu towarów.

Ważne! Transport cargo działa normalnie.

Obowiązuje do: 13 kwietnia 2020 r.**ZDALNE NAUCZANIE – LEKCJE W INTERNECIE**

Ograniczenie dotyczy: zajęć w szkołach i na uczelniach

Zalecenia: Wszystkie szkoły i uczelnie w Polsce są zamknięte. Lekcje i zajęcia nie odbywają się stacjonarnie, a przez Internet za pomocą platform e-learningowych. Lekcje na odległość prowadzone są według określonych zasad. Nauczyciele i uczniowie na stronie www.gov.pl/zdalnelekcje mogą znaleźć materiały dydaktyczne zgodne z aktualną podstawą programową.

Obowiązuje do: do 10 kwietnia 2020 r.

Ważne! Rodzicom dzieci w wieku do lat 8, przysługuje dodatkowy zasiłek opiekuńczy w przypadku zamknięcia żłobka, przedszkola, szkoły lub klubu dziecięcego.

ŻŁOBKI I PRZEDSZKOLA

Ograniczenie dotyczy: działalności żłobków, klubów dziecięcych i przedszkoli.

Zalecenia: Działalność żłobków, klubów dziecięcych i przedszkoli jest zawieszona. Kwestia ponoszenia opłat przez rodziców w czasie ich zawieszenia, powinna zostać uregulowana w statucie żłobka, jak również w umowie z rodzicami.

Obowiązuje do: do 10 kwietnia 2020 r.

Ważne! Rodzicom dzieci w wieku do lat 8, przysługuje dodatkowy zasiłek opiekuńczy w przypadku zamknięcia żłobka, przedszkola, szkoły lub klubu dziecięcego.

GASTRONOMIA

Ograniczenie dotyczy: działalności restauracji, kawiarni czy barów.

Zalecenia: Wszystkie restauracje, kawiarnie czy bary mogą świadczyć jedynie usługi na wynos i na dowóz. Nie ma możliwości wydawania posiłków czy napoi na miejscu.

Obowiązuje do: odwołania.**KULTURA**

Ograniczenie dotyczy: działalności instytucji kultury

Zalecenia: Wszystkie instytucje kultury pozostają zamknięte. Są to m.in. muzea, galerie sztuki, teatry, filharmonie, opery, kina, kluby filmowe, biblioteki, archiwa oraz stała działalność związana z kulturą. Do 10 kwietnia 2020 r. zawieszono są również zajęcia w szkołach artystycznych.

Obowiązuje do: odwołania.

Ważne! Do odwołania zamknięte pozostają również: siłownie, baseny, kluby fitness i taneczne.

KWARANTANNA

Ograniczenie dotyczy: osób, które:

- wracają z zagranicy,
- miały kontakt z osobami zakażonymi (lub potencjalnie zakażonymi) koronawirusem,
- przekraczają granicę w celu podejmowania pracy na terytorium państwa sąsiedniego, bądź na terytorium RP (od 27.03.2020),
- mieszkają z osobą, która będzie kierowana od 1 kwietnia na kwarantannę (przepis wchodzi w życie 1.04.2020 i dotyczy osób nowo objętych kwarantanną).

Na czym polega? Kwarantanna trwa 14 dni.

Przez ten czas:

- w żadnym wypadku nie można opuszczać domu,

- spacerować z psem, wyjście do sklepu czy do lekarza są zakazane,
- w przypadku, gdy osoba poddana kwarantannie ma bliskie kontakty z innymi osobami w domu – one również muszą zostać poddane kwarantannie,
- w przypadku występowania objawów choroby (złe samopoczucie, gorączka, kaszel, duszności), należy koniecznie zgłosić to telefonicznie do stacji sanitarno-epidemiologicznej.
- Jeśli osoba poddawana kwarantannie nie ma możliwości spędzenia jej w domu, to wojewodowie mają przeznaczone lokale na kwarantannę i tam ta osoba będzie mogła się udać.

Obowiązuje do: odwołania.

Ważne! Policja w ramach patroli odwiedza osoby, które są objęte kwarantanną i sprawdzają, czy pozostają w miejscu swojego zamieszkania. Przepisy przewidują możliwość nałożenia kary finansowej do 30 tys. zł na te osoby, które kwarantannę nie przestrzegają. Decyzja, co do konkretnej wysokości kary jest zawsze indywidualna.

Ważne! Jeżeli wracasz z zagranicy i nie masz możliwości spędzenia kwarantanny w domu, to wojewodowie mają przeznaczone lokale na kwarantannę.

OBOWIĄZKOWA 14-DNIOWA KWARTANNA - CO TO OZNACZA?

Kwarantannę domową przez okres 14 dni **odbywasz pod adresem, który podałeś w karcie lokalizacyjnej.**



Jeśli nie masz możliwości odbywania kwarantanny w domu, **będziesz ją odbywać we wskazanym Ci przez służby ośrodka** (informację uzyskasz podczas przekraczania granicy). Stosuj się do ich poleceń i wytycznych.

Jeśli będziesz odbywać kwarantannę w domu, **stosuj się do poniższych zaleceń.**



- Nie opuszczaj domu
- Nie wychodź do sklepu
- Jeśli masz pod opieką zwierzęta, to w miarę możliwości, na czas trwania kwarantanny przekaż je pod opiekę rodzinie lub znajomym. Jeśli nie masz takiej możliwości, zwróć się telefonicznie o pomoc do gminy
- Nie spotykaj się z innymi osobami i nie zapraszaj ludzi do domu
- Jeśli mieszkasz z rodziną, w miarę możliwości ogranicz z nią kontakt i zachowaj bezpieczny odstęp wynoszący minimum 2 metry
- Używaj oddzielnych naczyń niż pozostałe osoby przebywające w mieszkaniu
- Jeśli masz możliwość, korzystaj z osobnej łazienki/toalety niż pozostali domownicy; jeśli nie masz takiej możliwości, po skorzystaniu z toalety/łazienki zdezynfekuj ją dostępnym środkiem czystości
- Wietrz mieszkanie kilka razy dziennie
- Zachowaj zasady higieny
- Często myj ręce i dezynfekuj powierzchnie dotykowe takie jak: blaty, klamki, ekrany telefonów
- Monitoruj temperaturę ciała minimum 2 razy dziennie
- W przypadku wystąpienia gorączki, kaszlu lub duszności niezwłocznie skontaktuj się telefonicznie ze stacją sanitarno-epidemiologiczną lub zgłoś się na oddział zakaźny, unikając transportu publicznego
- Udzielaj informacji o swoim stanie zdrowia dzwoniąc do Ciebie pracownikom Inspekcji Sanitarnej
- W weryfikacji przestrzegania kwarantanny pomagają funkcjonariusze Policji - mogą Cię odwiedzić w czasie kwarantanny
- W przypadku potrzeby skontaktowania się z lekarzem POZ, skorzystaj z teleporady. Lekarz może wystawić e-receptę i e-zwolnienie. Lista placówek POZ udzielających teleporad w Twojej okolicy jest dostępna na stronie NFZ: bit.ly/teleporady-lista. Więcej o e-zdrowiu na pacjent.gov.pl

Więcej informacji na www.gov.pl/koronawirus | Infolinia NFZ: 800 190 590

Za nieprzestrzeganie kwarantanny **grozi mandat karny w wysokości 5000 zł**

Ministerstwo Zdrowia



Przychodnie wprowadziły możliwość uzyskania teleporady lekarskiej, dzięki której konsultację można przeprowadzić telefonicznie lub przez internet. W niektórych mo-
żesz też zamówić przez internet e-receptę.

To rozwiązanie wówczas, gdy kończą Ci się leki, kiedy ktoś z domowników źle się czuje, a także, gdy jesteś na kwarantannie i masz objawy, które Cię niepokoją.

Aby skorzystać z teleporady, zadzwoń do placówki podstawowej opieki zdrowotnej (POZ). Jeżeli Twoja stała przychodnia nie udziela teleporady, skontaktuj się z inną w Twoim województwie, której adres znajdziesz w serwisie Narodowego Funduszu Zdrowia:

TELEPORADY MEDYCZNE:

- ograniczają ryzyko rozprzestrzeniania się koronawirusa
- ułatwiają izolację osób, które mogą zarażać wirusem innych
- rozwiewają obawy, jeśli sytuacja jest niegroźna
- skrócą czas oczekiwania na wizyty u lekarzy.

ZNAJDŹ SWOJEGO TELELEKARZA

Źle się czujesz, potrzebujesz e-recepty lub e-zwolnienia?
Teleporady to kontakt z lekarzem bez konieczności wizyty w przychodni

Dzięki teleporadzie medycznej możesz otrzymać:

- zalecenia
- e-zwolnienie
- e-receptę
- sugestię bezpośredniej wizyty w placówce lub kontaktu ze stacją sanitarno-epidemiologiczną, jeśli będzie taka konieczność.

Pamiętaj, że usługa ta jest bezpłatna w przychodniach, które mają umowę z NFZ. Najlepiej sprawdź na stronie poradni, czy oferuje ona taką możliwość.

Jeśli POZ odmówi realizacji teleporady, pacjent może:

- zgłosić do kierownikowi danej placówki z prośbą o interwencję
- złożyć skargę w Narodowym Funduszu Zdrowia
- poprosić o interwencję Rzecznika Praw Pacjenta (Telefoniczna Informacja Pacjenta, numer 800 190 590, przełącza rozmowy na linię rzecznika, ale tylko w godzinach pracy tego urzędu)
- zmienić lekarza POZ, jeśli nie jest zadowolony z dotychczasowego (bezpłatnie dwa razy w roku kalendarzowym, w przypadku częstszej zmiany opłata wynosi 80 zł. Można to załatwić przez Internetowe Konto Pacjenta).

APEL DOMU POMOCY SPOŁECZNEJ W TUROWIE

Szanowni Państwo!

W związku z panującą w kraju sytuacją epidemiologiczną oraz z niemożnością pozyskania niezbędnych środków do zabezpieczenia personelu oraz mieszkańców, Dom Pomocy Społecznej w Turowie prosi o wsparcie i pomoc rzeczową w zakresie środków ochronnych jednorazowego użytku jak: kombinezony ochronne, maseczki jednorazowe, fartuchy, rękawice nitrylowe, czepki, gogle ochronne, środek do dezynfekcji rąk i pomieszczeń, chusteczki do dezynfekcji powierzchni. W przypadku darowizny rzeczowej prosimy o kontakt:

**Dom Pomocy Społecznej Turow, ul. Joachimowska 85, 42-256 Olsztyn,
tel. 34/3286078; 34/3286219;
adres e-mail: dpstuwow@poczta.onet.pl.**

Dom Pomocy Społecznej w Turowie jest przeznaczony dla 57 osób w po-

szłym wieku, mieszkają tu osoby w przedziale wiekowym od 60 do 97 lat. W przeważającej części są to ludzie samotni, schorowani ze wszystkimi niepełnosprawnościami charakterystycznymi dla ludzi w starszym wieku.

Nasi mieszkańcy wymagają pomocy i wsparcia w codziennym funkcjonowaniu. Dla wielu z nich wykonywanie samodzielnie podstawowych czynności to wielka trudność, dlatego też potrzebują całodobowej opieki. W związku z panującą sytuacją zagrożenia epidemicznego bardzo ważna jest profilaktyka i częsta, codzienna dezynfekcja oraz odkażanie pomieszczeń celem zapobiegania zakażeniu koronawirusem. Za tymi wszystkimi czynnościami idą ogromne środki finansowe, które do tej pory są zabezpieczone, jednak nie wiadomo jak długo ta trudna sytuacja jeszcze potrwa. Za wszelkie darowizny w imieniu własnym i naszych mieszkańców z góry serdecznie dziękujemy.

APEL DOMU POMOCY SPOŁECZNEJ W LELOWIE

Szanowni Państwo!

Jesteśmy Domem, gdzie na stałe przebywa 100 mieszkańców przewlekle chorych wraz z 60 pracownikami, którzy w obecnej sytuacji epidemiologicznej sprawują nad nimi opiekę. W naszym zamkniętym małym środowisku staramy się w chwili zarażeń chronić naszych podopiecznych i pracowników. Dlatego zwracamy się do Państwa z gorącym apelem o wsparcie w zakresie zaopatrzenia Domu Pomocy Społecznej w Lelowie w środki ochrony indywidualnej oraz środki do dezynfekcji:

- rękawiczki jednorazowe (w rozmiarach S, M, L)
 - środki do dezynfekcji rąk lub powierzchni,
 - odzież ochronna (fartuchy jednorazowe, kombinezony cienkie białe, maseczki jednorazowe)
- W imieniu Mieszkańców i Pracowników serdecznie dziękuje za wszelką pomoc i wsparcie.

**Zaopatrzenie można dostarczać do DPS Lelów przy ul. Szczekocińskiej 19.
Kontakt: Pani Agnieszka Grewenda Tel. 609150535**

APEL DOMU POMOCY SPOŁECZNEJ W BŁACHOWNI

Szanowni Państwo!

W związku z rozprzestrzenianiem się choroby zakaźnej COVID - 19 wywołanej wirusem SARS-CoV-2, w celu przygotowania Domu na potencjalne przypadki pojawienia się osób chorych lub z podejrzeniem zachorowania - Dyrekcja Domu Pomocy Społecznej w Błachowni w imieniu własnym, wszystkich pracowników a przede wszystkim mieszkańców zwraca się z prośbą o wsparcie i pomoc dla naszego Domu.

Szanowni Państwo musimy zabezpieczyć zdrowie i życie dla ponad 200 osób. Prosimy o pomoc i otwarte serca!

Nasze potrzeby to:

- maski FFP3, FFP2

- maseczki chirurgiczne
- fartuchy ochronne
- kombinezony ochronne
- rękawiczki jednorazowe
- gogle lub przyłbice
- okulary ochronne
- obuwie ochronne
- środki do dezynfekcji powierzchni i skóry.

Jednocześnie informujemy, że Dom może przyjąć tylko sprzęt nieużywany.

W przypadku chęci wsparcia naszej placówki prosimy o kontakt telefoniczny z zastępcą Dyrektora pod numerem telefonu 34/3270 376 lub 515109 721

Z cyklu: Komisje Rady obradują w terenie



Komisje zainauguowały początek roku wizytując jednostki organizacyjne powiatu oraz instytucje zewnętrzne, a mianowicie:

- **Specjalny Ośrodek Szkolno - Wychowawczy w Bogumiłku**
- **Liceum Ogólnokształcące w Kamienicy Polskiej**
- **Częstochowskie Przedsiębiorstwo Komunalne w Sobuczynie**

W okresie od lutego do marca Komisje Rady obradowały na posiedzeniach zgodnie z planami pracy i bieżącymi potrzebami. Część posiedzeń odbyła się w terenie, w siedzibach jednostek powiatowych oraz instytucji współpracujących z powiatem. W ostatnim okresie Komisje odwiedziły:

- Dom Dziecka w Chorzenicach
- Dom dla Dzieci „Słoneczny” w Chorzenicach
- Dom dla Dzieci „Skałka” w Częstochowie
- Komisariat Policji w Poczesnej

Część posiedzeń wyjazdowych została odwołana z uwagi na rozwój sytuacji epidemiologicznej związanej z rozprzestrzenianiem się koronawirusa.

Komisja Zdrowia i Polityki Społecznej

odwiedziła Specjalny Ośrodek Szkolno - Wychowawczy w Bogumiłku, zapoznając się z funkcjonowaniem jednostki i bazą oraz warunkami bytowymi i świadczoną opieką medyczną dla wychowanków. Ośrodek jest placówką oświatowo-wychowawczą przeznaczoną dla dzieci i młodzieży z niepełnosprawnością intelektualną oraz niepełnosprawnościami sprzężonymi w wieku od 7 do 24 lat. W skład Ośrodka wchodzi szkoła podstawowa, szkoła przysposabiająca do pracy, zajęcia rewalidacyjno-wychowawcze oraz internat. Ośrodek dysponuje: nowoczesną halą gimnastyczną wraz z salami rehabilitacyjnymi oraz wyposażeniem przystosowanym dla potrzeb osób niepełnosprawnych; bazą do hipoterapii (własne 2 konie); nowo oddanymi do użytku warsztatami do praktycznej nauki zawodu z pracownią rękodzieła artystycznego, krawiecko-dziewiarską, techniczną (metal, drewno, ceramika), kucharz małej gastronomii, ogrodniczą, tkacką, komputerową. W ostatnim okresie przeprowadzona została termomodernizacja internatu wraz z wymianą instalacji c.o. oraz stolarki okiennej i drzwiowej. W najbliższym czasie przewidywane jest nawiązanie bliskiej współpracy z Warsztatami Terapii Zajęciowej w Koniecpolu.

Komisja Budżetu odwiedziła Liceum Ogólnokształcące w Kamienicy Polskiej, które w roku bieżącym będzie obchodzić 75-lecie istnienia. Komisja zapoznała się z kosztami funkcjonowania placówki oraz tokiem nauczania zbiorczego i indywidualnego wraz z kwestią edukacji uczniów niepełnosprawnych. W szkole organizowane są różnorodne formy kół zainteresowań, na których uczniowie mogą rozwijać m.in. zdolności biologiczne i historyczne. Prowadzony jest wolontariat i działa Szkolny Klub Sportowy. Uczniowie kształceni są na kierunkach związanych z wyborem przedmiotów rozszerzonych. Liceum na stałe współpracuje z wyższymi uczelniami, a uczniowie biorą udział w konkursach międzyszkolnych, a także w projektach europejskich i w różnych formach współpracy międzynarodowej. Szkoła wyposażona jest w pracownię dydaktyczno-naukowe oraz w niepełnowymiarową salę gimnastyczną oraz bufet, a od 2014 r. korzysta z nowej, pełnowymiarowej gminnej hali sportowej. LO w Kamienicy Polskiej zawsze było znane z gospodarności i zawsze było mocno zakorzenione w środowisku lokalnym. Szkoła niesie za sobą wartości nie tylko edukacyjne, bo stanowi część historii powiatu oraz część historii gminy posiadającej bogatą przeszłość międzynarodową i osadniczą, co widać w zwartej zabudowie. Zarząd Powiatu stara się rozszerzać i podnosić jakość nauczania we wszystkich szkołach powiatu częstochowskiego. Przygotowywane są projekty miękkie związane z doposażaniem pracowni biologicznych i chemicznych, a także prowadzeniem zajęć rozwijających i korygujących wraz z rozwijaniem kompetencji pożądaných na rynku pracy. Powiat dokłada do subwencji oświatowej ok. 3 mln zł rocznie. W roku bieżącym z uwagi na reformę oświaty i podwójny rocznik musi dołożyć ponad 6 mln zł, a także zabezpieczyć kolejną podwyżkę wynagrodzeń dla nauczycieli.

Komisja Infrastruktury, Rolnictwa i Ochrony Środowiska w styczniu br. złożyła wizytę w Częstochowskim Przedsiębiorstwie Komunalnym w Sobuczynie, podczas której zapoznała się z gospodarką odpadami komunalnymi. W posiedzeniu uczestniczyli przedstawiciele CzPK i przedstawiciele gmin. Zarząd Powiatu reprezentował starosta K. Smela i członek zarządu A. Morzyk. Przedsiębiorstwo w Sobuczynie jest nowoczesną firmą zajmującą się kompleksowym zagospodarowaniem odpadów z terenu miasta Częstochowy i części gmin powiatu częstochowskiego,

w której są sortowane, odzyskiwane i unieszkodliwiane odpady oraz prowadzone procesy technologiczne minimalizujące składowanie. Zakład funkcjonuje od 1987 roku i pełni rolę instalacji przetwarzania odpadów. W 2009 roku przy wsparciu środków unijnych wybudowano sortownię, zakład kompostowy, stację rozbiórki i stację przeładunkową. W 2010 roku ze środków z rekultywacji zamknięto kwatery pierwszą i rozpoczęto budowę kwatery drugiej oraz technicznie wyposażono zakład. W 2013 roku rozpoczęła się budowa zakładu kompostowego. Podczas posiedzenia poruszono kwestie uciążliwości dla mieszkańców gminy Poczesna związanych z funkcjonowaniem instalacji, jak odór, hałas i dowóz nieczystości przez nieodpowiednio zabezpieczone samochody, a także opłat za przyjmowanie odpadów, w tym ich zróżnicowanie i podwyżki.

Komisja Rewizyjna złożyła wizytę w Placówce Opiekuńczo-Wychowawczej w Chorzenicach, gdzie zapoznała się z funkcjonowaniem placówki, kosztami utrzymania oraz stanem zatrudnienia.

W skład POW wchodzi 2 jednostki:

Dom Dziecka w Chorzenicach, który jest placówką typu socjalizacyjnego i interwencyjnego zapewniającą całodobową opiekę i wychowanie dla 30 dzieci (2 rodziny po 15 dzieci). Placówka funkcjonuje w systemie rodzinkowym mającym na celu przygotowanie wychowanków do samodzielnego życia.

Dom dla Dzieci „Słoneczny” w Chorzenicach, który jest placówką opiekuńczo-wychowawczą typu socjalizacyjnego zapewniającą całodobową opiekę i wychowanie dla 14 dzieci. Placówka uczy wychowanków samodzielności, właściwego pełnienia ról społecznych, prowadzenia gospodarstwa domowego oraz dysponowania własnym budżetem.

W związku z wymogami ustawowymi dotyczącymi pieczy zastępczej Zarząd Powiatu podjął decyzję o przeniesieniu 14 wychowanków z DD w Chorzenicach do nowo tworzonej placówki w Rędzinach, której uruchomienie jest planowane z dniem 1 września br. W nowo tworzonej placówce trwają prace remontowo-adaptacyjne i przeprowadzane są procedury administracyjne.

Komisja Samorządności i Bezpieczeństwa gościła w Komisariacie Policji w Poczesnej,

gdzie zapoznała się z informacją Komendanta Miejskiego Policji w Częstochowie na temat stanu bezpieczeństwa i porządku publicznego w powiecie częstochowskim w 2019 roku ze szczególnym uwzględnieniem terenu działania Komisariatu w Poczesnej. W ubiegłym roku funkcjonariusze KMP dokonali 5 zatrzymań sprawców na gorącym uczynku; 514 razy badali stan trzeźwości kierujących, przeprowadzili 172 interwencje oraz wylegitymowali 392 osoby. Ponadto zrealizowali 131 zabezpieczeń prewencyjnych oraz przeprowadzili 20 akcji policyjnych. Ogólnych zgłoszeń zanotowano 4435, w tym 1482 zgłoszenia potwierdzone, 1161 zgłoszenia niepotwierdzone oraz żart/pomyłka – 1792. Policjanci pełniący służbę w komisariacie w Poczesnej w 2019 roku każdego dnia wy-



legitymowali 12,8 osób; ujawnili 4,68 wykroczeń nakładając 0,39 mandatów i podjęli 11,08 interwencji, w tym 0,21 interwencji domowych. Ponadto: skontrolowali stan trzeźwości u 22,09 kierujących pojazdami, zatrzymali na gorącym uczynku 0,23 sprawców przestępstw i zatrzymali 0,1 osób poszkodowanych. Działania policjantów obejmowały postępowania przygotowawcze i czynności wyjaśniające oraz profilaktykę i prewencję na rzecz poprawy bezpieczeństwa mieszkańców, w tym realizację programu Niebieska Karta.

Komisja Edukacji, Kultury, Promocji i Sportu odwiedziła Dom dla Dzieci „Skałka” wchodzący w skład Placówki Opiekuńczo-Wychowawczej w Częstochowie. Dom

„Skałka” wraz z Domem dla Dzieci w Gnaszynie powstał w 2008 roku w wyniku przekształcenia placówki we Wrzosowej. W każdym z nich przebywa 14 wychowanków powyżej dziesiątego roku życia - zgodnie z ustawą o pieczy zastępczej. Wychowankowie opuszczający placówkę mogą ubiegać się o pomoc finansową na usamodzielnienie i pomoc rzeczową na zagospodarowanie, które to zadanie realizuje powiat. Zadaniem powiatu jest również zapewnienie wychowankom w miarę możliwości mieszkania i pracy, co w praktyce jest trudne do realizacji z uwagi na brak zasobów mieszkalnych w gminach powiatu częstochowskiego. Do tej pory tylko kilka gmin zapewniło mieszkania swoim wychowankom: Konopiska, Poczesna, Rędziny. IC



Z prac Rady Powiatowej Śląskiej Izby Rolniczej Powiatu Częstochowskiego

Podczas lutowego posiedzenia Rada przyjęła kilka wniosków, które przedstawiono do realizacji Zarządowi Śląskiej Izby Rolniczej. Rada wypowiedziała się w następujących kwestiach:

- wydłużenia przez Krajowy Ośrodek Wsparcia Rolnictwa (KOWR) okresu na jaki wydzierżawiane są grunty rolne. Dzierżawa na 10 lat pozbawia rolników możliwości skorzystania ze zwolnienia z podatku (wniosek zgłosił Robert Nowak, gm. Przyrów),
- uproszczenia sposobu wyceny stosowanego przez KOWR przy dzierżawie i sprzedaży małych działek (o powierzchni do 1ha) (wniosek zgłosił Krzysztof Kubat, gm. Mstów).
- w sprawie wystąpienia do Dyrektora Śląskiego Ośrodka Doradztwa Rolniczego (ŚODR) z prośbą, aby stacje meteorologiczne, których sieć planuje wybudować

ŚODR, były zgodne ze specyfikacją Instytutem Uprawy Nawożenia i Gleboznawstwa (IUNG) i ich lokalizacja uzgodniona z IUNG. Spełnienie tych wymagań umożliwi włączenie przedmiotowych stacji meteorologicznych do Sieci Monitoringu Suszy Rolniczej (wniosek zgłosił Marian Stępień, gm. Olsztyn).

- w sprawie złagodzenia kar stosowanych przez Agencję Restrukturyzacji i Modernizacji Rolnictwa (ARiMR) za nieumyślne drobne pomyłki tj. nieterminowe zgłoszenie przemieszczenia zwierząt (wniosek zgłosił Andrzej Chereźniak, gm. Rędziny).
- wnioskuje, aby Zarząd Śląskiej Izby Rolniczej zobowiązał Krajową Radę Izb Rolniczych do zajęcia zdecydowanego stanowiska w sprawie powierzchni PEG (MKO-maksymalny kwalifikowany do płatności obszar). Różne powierzchnie PEG (MKO) wyznaczane przez ARiMR, co roku na tych

samych działkach skutkują konsekwencjami w realizacji wieloletnich programów tj. Młody Rolnik; Programy Rolnośrodowiskowe, (wniosek zgłosiła Renata Szczurek gm. Konopiska).

- wnioskuje, aby Zarząd ŚIR zobowiązał Krajową Radę Izb Rolniczych do zajęcia zdecydowanego stanowiska i sprzeciwu w sprawie niekontrolowanego napływu zboża i innych produktów rolnych, niskiej jakości z zagranicy, które powodują spadek opłacalności produkcji polskich rolników (wniosek zgłosił Dariusz Grobelak, gm. Mykanów).

**Przewodnicząca Rady Powiatowej ŚIR
Powiatu Częstochowskiego Renata Szczurek
oraz
Członkowie Rady Powiatowej ŚIR
Powiatu Częstochowskiego**

Lista Członków Rady Powiatowej Śląskiej Izby Rolniczej Powiatu Częstochowskiego VI kadencja, lata 2019 – 2023

GMINA	IMIĘ I NAZWISKO	FUNKCJA
Blachownia	Andrzej Wypchłak	Członek
Częstochowa	Katarzyna Kubczyk	Członek
Dąbrowa Zielona	Jan Kościański Paweł Włoszczyński	Członek Członek
Janów	Ewa Ucieklak Henryk Nowak	Członek Członek
Kamienica Polska	Jerzy Zieliński	Członek
Kłomnice	Sławomir Kipigroch Wojciech Taranowicz	Członek Członek
Konieczpol	Jacek Kościański Renata Oryl	Członek Członek
Konopiska	Renata Szczurek Ryszard Skoczylas	Przewodnicząca Rady Członek
Kruszyna	Witold Tarnowski Zbigniew Ociepa	Członek Członek
Lelów	Janusz Trenda Katarzyna Zymek	Członek Członek
Mstów	Krzysztof Kubat Dawid Pietrasik	Członek Członek
Mykanów	Dariusz Grobelak Piotr Merc	Członek Członek
Olsztyn	Maciej Jakubczak Marian Stępień	Członek Członek
Poczesna	Tadeusz Wójcik	Członek
Przyrów	Mariusz Knapik Robert Nowak	Członek Delegat Do Walnego Zgromadzenia Śir
Rędziny	Andrzej Chereźniak	Członek
Starcza	Henryk Rogacz	Członek

Receptą na sukces jest ciężka i rzetelna praca

Rozmowa ze Stefanem Pustelnikiem laureatem tegorocznej nagrody starosty częstochowskiego za zasługi dla powiatu w kategorii „Przedsiębiorczość”



Od blisko 37 lat prowadzi Pan własne przedsiębiorstwo remontowo-budowlane Stebud, ponad trzy dekady istnienia to niebywały sukces, gdyby mógł Pan przybliżyć naszym czytelnikom początki działalności, było trudno? A może jest jakaś recepta na sukces, przez tak wiele lat musiał zmierzyć się Pan na pewno z niejedną trudnością?

Czy było trudno? Nie. Firmę STEBUD założyłem w 1983 r., w momencie jej utworzenia nie miałem w okolicy żadnej konkurencji. W tamtym czasie również nie było takiej biurokracji jak w chwili obecnej. Pierwszą większą robotą realizowaną przez firmę była budowa budynku biurowego GS w Przyrowie oraz remonty Aresztów Śledczych w Bytomiu, Katowicach, Sosnowcu, Gliwicach, Tarnowskich Górach, Mysłowicach, czy Zakładu Karnego w Wojkowicach.

Uważam, że receptą na sukces jest ciężka i rzetelna praca dzięki, której firma istnieje na rynku i utrzymuje wysoki poziom przez cały okres swojej działalności.

Również pracownicy stanowią główny trzon sukces firmy, w przypadku bardziej złożonych zleceń wspierani są przez zaprzyjaźnione firmy z branży. Dodatkowym atutem firmy jest solidna baza sprzętowa i zaplecze techniczne.

Znany jest Pan również z działalności filantropijnej, można powiedzieć, że prowadzi Pan biznes odpowiedzialny społecznie. To pewnego rodzaju szczególnie pozytywny wyróżnik, nie tylko ciężko pracując ale i pomagam. Często prywatną inicjatywę kojarzy się tylko z kapitalizmem w jego najgorszym wydaniu, natomiast Pan reprezentuje całkowicie odmienną postawę i łamie stereotypy. Skąd takie działania, co do nich motywuje?

Uważam, że wspieranie różnych inicjatyw i przedsięwzięć w środowisku lokalnym jest bardzo ważne. W miarę możliwości staram się oferować pomoc w pracach remontowych lub wsparcie finansowe. Przedsiębiorstwo STEBUD było również uczestnikiem programu „OTWARTA FIRMA”, realizującego przedsiębiorczą edukację młodych ludzi.

Jaką realizację firmy uważa Pan za znaczącą taką, która była wyzwaniem przynoszącą dziś dumę, z pewnością uzbierało się ich kilka w tak długim okresie działalności?

Dotychczas firma podjęła się wykonawstwa wielu budynków mieszkalnych, obiektów użyteczności publicznej, magazynów oraz boisk i hal sportowych. Za swoje wizytówki uważam kilkanaście obiektów szkolnych w tym budowę sali gimnastycznej wraz z łącznikiem przy Szkole Podstawowej w Lubojnie, termomodernizację budynku Szkoły Podstawowej w Janowie, rozbudowę sali gimnastycznej wraz z łącznikiem przy Szkole Podstawowej w Starym Broniszewie, rozbudowę szkoły w Starym Cykarzewie o część dydaktyczną dla gimnazjum i salę gimnastyczną, a także obiekty użyteczności publicznej, takie jak rozbudowa i modernizacja Banku Spółdzielczego w Mykanowie, rozbudowa Banku Spółdzielczego w Poczesnej, budowa przychodni lekarskiej w Kamienicy Polskiej, kompleksowa termomodernizacja budynku Szpitala Powiatowego Samodzielnego Zespołu Opieki Zdrowotnej w Myszkowie, budowa ogrzewalni dla osób bezdomnych w Częstochowie, budowa budynku socjalnego wielorodzinnego w Szczekocinach, budowa mieszkań socjalnych w Myszkowie, czy remont kompleksowy budynku administracyjnego i kasyna Komendy Miejskiej Policji w Częstochowie.



Czy jest Pan zmęczony, ciągła odpowiedzialność za przedsiębiorstwo, zlecenia, pracowników jest to zadanie wymagające ciągłej gotowości, kto jest dla Pana największym wsparciem?

Tak, jestem zmęczony. Zarządzanie kadrami i majątkiem przedsiębiorstwa oraz baczne obserwowanie rynku, reagowanie na zachodzące w nim zmiany pochłania mnóstwo czasu i energii. Największym wsparciem dla mnie jest rodzina, od niedawna do obsady firmy dołączyła wnuczka, która przejęła część obowiązków.

W takim razie całym zespołem redakcyjnym Częstochowskich Wieści Powiatowych życzymy Panu siły, zapału i motywacji do kontynuowania pracy, a także dużej satysfakcji z zaangażowania rodziny we wsparcie przedsiębiorstwa, jak wiadomo w rodzinie jest siła! Wszystkiego dobrego. Serdecznie dziękuję Panu za rozmowę.

MDz

PS. W poprzednim numerze wkradł się chochlik drukarski przy osobie Stefana Pustelnika, przepraszamy i publikujemy właściwe zdjęcie.

Czy wybrałeś już szkołę?

Dlaczego warto wybrać szkołę ponadpodstawową w Powiecie Częstochowskim, czy warto zrywać się wczesnym rankiem żeby zdążyć na lekcje do Częstochowy - o te i inne sprawy zapytaliśmy uczniów, którzy uczęszczają do szkół w Kamienicy Polskiej, Złotym Potoku i Koniecpolu.



Julia Najnigier jest uczennicą drugiej klasy o profilu administracyjno-społecznym (rozszerzona biologia i j. polski) Liceum Ogólnokształcącego w Kamienicy Polskiej, a także Przewodniczącą Samorządu Uczniowskiego w swoim LO.

Dlaczego wybrałaś Liceum Ogólnokształcące w Kamienicy Polskiej? Może twoja motywacja pozwoli, któremuś z naszych czytelników stojącemu przed wyborem nowej szkoły skierować swoje kroki właśnie do Was.

Na mój wybór wpłynęło wiele czynników, m.in. ilość zaoszczędzonego czasu. Szczególnie w zimowe poranki dziękuję sobie za to, że nie muszę marznąć pędząc na PKS, by dojechać do miasta. Przerazały mnie też obliczenia czasu, który musiałabym poświęcić na codzienny dojazd do Częstochowy. Codziennie byłyby to 2,5 godziny, tygodniowo 12,5, miesięcznie 50 godzin, a przez 3 lata 1500 godzin!! O zgrozo! To przecież całe dwa miesiące, tyle, ile trwają uciążliwe WAKACJE. Z pewnością należy wspomnieć też o rodzinnej atmosferze i tradycjach. Jako że jest nas nie za dużo, wszyscy dobrze się znamy, wspieramy. Starsi uczniowie zawsze chętnie służą pomocą innym.

Jesteś już coraz bliżej matury, jak oceniasz poziom przygotowań do egzaminu dojrzałości w Liceum w Kamienicy Polskiej?

Oceniam bardzo wysoko. Oczywiście wiadomo, że trzeba chcieć i samemu też dużo pracować. Przez to, że jest nas mniej, nauczyciele mają bardziej indywidualne podejście do uczniów. Jeśli ktoś czegoś nie zrozumie, to nie jest problem, by zorganizować dla niego zajęcia dodatkowe. Dużo też pracujemy z materiałami dodatkowymi, np. arkuszami maturalnymi.

Chodzisz do klasy o profilu administracyjno-społecznym, jakie możliwości rysują się dla Ciebie po zakończeniu liceum, polecilibyś ten profil innym? To dość nietypowe połączenie biologii z rozszerzonym językiem polskim.



Jak wygląda piątek licealisty? W końcu to najprzyjemniejszy dzień tygodnia.

Piątku, my drugoklasiści, możemy pozazdrościć pierwszacom i maturzystom, ponieważ kończą zajęcia po 4 godzinie lekcyjnej, a więc w domu są przed 12. NAPRAWDĘ! W poprzednim roku my również mieliśmy tę przyjemność, ale teraz też nie ma co narzekać, bo zajęcia kończą się o 13.30. Po zajęciach nabieramy głębokiego oddechu, należy nam się trochę odpoczynku. Spotykamy się z przyjaciółmi i poświęcamy się swoim prywatnym pasjom. Ja na przykład chętnie rozwijam swoje umiejętności sportowe w uczniowskim Klubie Sportowym 'Dwójka' Kamienica Polska, gdzie gramy w koszykówkę, kierując się zasadą w zdrowym ciele, zdrowy duch. Dzięki temu, że wybrałam tę szkołę, mogę się spełniać, godząc przyjemności z nauką.

Dawid Pawula - uczeń klasy trzeciej Technikum Żywności i Usług Gastronomicznych Zespołu Szkół im. Władysława Szafera w Złotym Potoku. Przewodniczący Samorządu Szkolnego i Samorządu Internatu. Jego zainteresowania to gotowanie, muzyka i narty biegowe, natomiast daniem popisowym są flambirowane banany.

Złoty Potok, Pałac Raczyńskich, oszalałająca przyroda i oczywiście Zespół Szkół Władysława Szafera. Masz przyjemność nie tylko chodzić tu do szkoły, ale mieszkać w położonym niezwykle urokliwie internacie. Czy to nie jest tak, że czasem rok szkolny może pomieścić się z wakacjami w takich warunkach?

Czasami można się zapomnieć. Szczególnie, kiedy jest słoneczna pogoda, kiedy grillujemy kiełbaski lub organizujemy ognisko w ogródku przy internacie. Ale niestety obowiązuje nas popołudniowa nauka własna, na której uczymy się i odrabiamy lekcje na następny dzień. Mieszkając w internacie, w razie potrzeby, jest zawsze ktoś, kto pomoże w nauce - albo koleżanka z klasy albo wychowawca internatu.

Co sprawiło, że wybrałaś szkołę w Złotym Potoku?

Zdecydowałem się na szkołę w Złotym Potoku, po tym jak byłem tu na Dniu Otwartym. Szkoła i internat prezentował się super. Dodatkowo

Faktycznie, jest to dość nietypowe połączenie, ale wbrew pozorom otwiera drzwi na kierunku zarówno humanistyczne, jak i ścisłe, np. psychologię, która jest bardzo przyszłościowym kierunkiem. Ponadto wielu absolwentów naszej szkoły zostało lekarzami czy prawnikami, mamy nawet jednego marynarza.

Czy Liceum w Kamienicy Polskiej daje możliwość rozwoju uczniom, co jest atutem twojej szkoły, a może jest coś, co byś zmieniła?

Jak już wspomniałam, mniejsza ilość uczniów sprawia, że nauczyciele mają do nas indywidualne podejście. Bardzo dużym atutem jest również to, że w naszej szkole możemy skuteczniej zaważać o stypendia. Bierzymy udział w różnych wycieczkach, wyjazdach edukacyjnych, konkursach. Tradycją szkoły jest wieloletnia (bo trwająca już od lat 90. XX wieku) wymiana międzynarodowa uczniów. Uczestniczymy w programach Comeniusa i Erasmusa, mamy kontakty z młodzieżą wielu krajów europejskich. Można także realizować swoje pasje w kołach zainteresowań takich jak: kółko fotograficzne, Edukacyjny Klub Dyskusyjny, Koło Miłośników Historii, Wolontariat, SKS. Organizujemy wiele akcji charytatywnych: Szlachetna Paczka, Żonkilowe Pola Nadziei, Pomoc Kresowianom na Wschodzie, Wielka Orkiestra Świątecznej Pomocy. Nauczyciele słuchają tego, co chcemy zmienić, wprowadzić i na tej podstawie organizujemy zajęcia dodatkowe.

w planach, w budowie była najnowocześniejsza pracownia żywienia i obsługi konsumenta, w której aktualnie uczę się zawodu.

Jak jest w Szaferze, zdecydowałbyś się jeszcze raz na tą szkołę?

Zdecydowanie TAK! Jak do tej pory, to najlepsza decyzja w moim życiu. Gdybym miał wybierać jeszcze raz, na pewno wybrałbym szkołę w Żółtym Potoku. SZAFER jest super! Wiele się nauczyłem w tej szkole. Czuję się dobrze przygotowany do egzaminów zawodowych jak i do matury. Jestem w technikum żywienia i usług gastronomicznych i miałem możliwość uczestniczyć w wielu bezpłatnych szkoleniach, certyfikowanych kursach w moim zawodzie między innymi: kurs Carvingu, czyli sztuka rzeźbienia w warzywach i owocach, Sugarcrafting, Kuchnia Molekularna, kursy Baristy, Sztuka Grillowania. Jest dużo kursów, dla każdego zawodu coś innego. Szkoła organizuje też fajne praktyki zawodowe – ja na przykład uczestniczyłem w miesięcznych praktykach w 4 gwiazdkowym hotelu w Kudowie Zdrój. Szkoła nie jest duża, jest klimatyczna, ale przez to każdy zna każdego. Nie ma anonimowości. Fajną rzeczą jest również to, że jest bus szkolny, który w poniedziałek przywozi nas do internatu, a w piątek odwozi do domu. Dla wszystkich tych, którzy mają problem z dojazdem.

Jakie kierunki macie do wyboru dla nowych roczników, które będą rozważać ofertę Waszej szkoły?

No ja oczywiście polecam TECHNIKUM ŻYWIENIA – najlepsze pracownie do nauki zawodu, bezpłatne kursy i szkolenia itp. Ale zapraszam również do: technikum architektury krajobrazu, technikum reklamy czy do technikum hotelarstwa. Od nowego roku szkolnego otwarty zostanie nowy kierunek TECHNIK INFORMATYK. Dużo o szkole i kierunkach kształcenia jest na stronie szkoły oraz na facebooku SZAFER ŻŁOTY POTOK.

Jak wiadomo nauka jest najważniejsza, ale co robicie w wolnym czasie, jak wygląda Wasz dzień, wiosna w tak pięknym miejscu musi być wspaniała to pewnie pomysły na zagospodarowanie czasu wolnego są nie gorsze? Warto zamieszkać w internacie? Opowiedz jak to jest.

W internacie, oprócz nauki dużo się dzieje. Organizowanych jest wiele imprez okolicznościowych tj. Andrzejki, Dzień Kobiet, dyskoteki, wieczory filmowe, wieczorki karaoke, rozgrywki sportowe lub można skorzystać z siłowni. Organizowane są również wyjazdy do kina, do kręgielni i do teatru. Dookoła są super tereny do spacerów, biegania, wycieczki rowerowe a przy szkole kompleks sportowo rekreacyjny Orlik. Mieszkając w internacie można również rozwijać swoje zainteresowania – na przykład dziewczyny stworzyły własną grupę taneczną i wieczorami ćwiczą układy taneczne.

Natalia Misztal jest uczennicą drugiej klasy technikum w zawodzie technik logistyk, a także Przewodniczącą Samorządu Uczniowskiego Zespołu Szkół w Koniecpolu.

Zdążyłaś spędzić już trochę czasu w murach swojej szkoły. Z perspektywy, jak pamiętasz okres kiedy przyszedł moment podjęcia decyzji o wyborze dalszej drogi edukacyjnej, był stres, obawy, a może towarzyszył Ci radosny niepokój?

Z jednej strony cieszyłam się, że zacznę nowy etap w życiu, z drugiej na pewno towarzyszyły mi obawy. Myślałam o tym, czy wybrana przeze mnie szkoła spełni moje oczekiwania, czy będę dobrze się w niej czuła, jacy będą inni uczniowie oraz nauczyciele.

Warto było wybrać ZS w Koniecpolu, podjęłabyś tą decyzję ponownie?

Teraz, po dwóch latach spędzonych w murach tej szkoły, podjęłabym taką samą decyzję, ponieważ uważam, że postąpiłam bardzo słusznie. Dzięki wielu konkursom, olimpiadom, organizowanym w ZS bardzo się rozwinęłam, miałam szansę odebrać nawet stypendium Prezesa Rady Ministrów oraz Stypendium Starosty Częstochowskiego, co uważam za duże osiągnięcie. Oprócz strony merytorycznej, jaką zapewnia nasza szkoła, mogę tu również pogłębiać swoją wiedzę praktyczną – przedmioty tak zawodowe, jak i ogólne prowadzone są w ciekawy sposób, który pozwala wiele nauczyć się już na lekcji. Organizujemy też wiele wycieczek przedmiotowych oraz tych, które pomagają nam spotkać się z historią Polski oraz pięknymi miejscami, które warto zobaczyć. Nasza szkoła zawsze ciekawie świętuje wszystkie uroczystości, w których mamy możliwość czynnie brać udział. Będąc w technikum mam okazję brać udział w licznych bezpłatnych kursach, dzięki którym mogę zdobyć np. uprawnienia na wózek widłowy, obsługę kasy fiskalnej czy koparko-ładowarkę. Wszystkie te działania możliwe są dzięki temu, że w szkole realizuje się projekt „Zadbaj o swoją przyszłość”. Z opowiadań kolegów wiem również, że u nas, w Szkole Branżowej I Stopnia duży nacisk stawia się na praktykę. Każdy ma możliwość wzięcia udziału w bezpłatnych kursach, np. baristycznych, carvingu, spawania, czy nawet w kursie na prawo jazdy kat. B. ZS w Koniecpolu posiada również własne, bardzo nowoczesne, profesjonalnie wyposażone warsztaty, dzięki którym uczniowie kształcący się na mechaników i budowlanców mogą odbywać praktyki. Również kucharze mają swoją kuchnię, może nam jej pozazdrościć niejedna restauracja i szkoła w Częstochowie czy Włoszczowie. W naszej szkole działa także liceum, w którym jest bardzo ciekawie. Wielu naszych licealistów osiąga bardzo dobre wyniki w konkursach i olimpiadach o większym zasięgu niż te szkolne. Na apelach słyszę, że świetnie radzą sobie w konkursach historycznych, geograficznych, językowych czy z wiedzy o społeczeństwie. Podsumowując, w naszej szkole nie da się nudzić i każdy znajdzie coś dla siebie.



Dlaczego Koniecpol, a nie szkoła w Częstochowie? Co byś powiedziała młodszym koleżankom i kolegom, może faktycznie nie warto męczyć się w autobusach do Częstochowy skoro tu też jest fajnie a przy okazji bliżej?

Moim zdaniem nie warto decydować się na dojazdy do Częstochowy. Uczęszczając do ZS w Koniecpolu można zdobyć tak samo dobre wykształcenie, jak w szkole, która jest dalej. Szkoła oferuje wiele ciekawych profili i zawodów, każdy znajdzie tu coś odpowiedniego i perspektywicznego, a uczniowie, którzy nie wiedzą, co począć po zakończeniu edukacji w Zespole, zawsze mogą porozmawiać ze szkolnym doradcą zawodowym. Poza tym u nas, ze względu na mniejszą ilość uczniów, nauczyciele mają możliwość indywidualnie do każdego dotrzeć, wszyscy się znają, co sprzyja pozytywnej atmosferze. Zapraszam wszystkich absolwentów podstawówek do nas do Koniecpola, do Zespołu Szkół.

Jak wynika z powyższych wypowiedzi warto rozważyć możliwość kontynuowania nauki po szkole podstawowej w jednej z placówek w powiecie częstochowskim, nie tylko w mieście są dobre szkoły. Julia, Natalia i Dawid jednoznacznie stwierdzają, że ich wybór dalszej drogi edukacyjnej był słuszny. Serdecznie zachęcamy do zapoznania się ze szczegółową ofertą edukacyjną Zespołu Szkół w Koniecpolu, Liceum Ogólnokształcącego w Kamienicy Polskiej i Zespołu Szkół im Władysława Szafera w Żółtym Potoku, którą znajdziecie państwo w mediach społecznościowych i na stronach internetowych ww. placówek. Uczniom stojącym dziś przed wyborem nowej szkoły życzymy powodzenia, nie przejmujcie się stresem jak widać towarzyszył on wszystkim przy podejmowaniu tak ważnych decyzji. Serdecznie dziękuję moim rozmówcą za podzielenie się swoim spostrzeżeniami z naszymi czytelnikami. Powodzenia!



Zagraniczna mobilność nauczycieli SP w Kłomnicach



W dniach 8 - 18 lutego 2020 r. grupa sześciu nauczycielek ze SP w Kłomnicach przebywała w Hiszpanii w ramach projektu „Mobilność kadry edukacyjnej inspiracją do poprawy jakości kształcenia kompetencji kluczowych uczniów SP w Kłomnicach”.

szkole ciekawych rozwiązań edukacyjnych z zagranicy. W szkole specjalnej CPEEE Jean Piaget w Grenadzie nauczycielki przyglądały się codziennej pracy personelu (nauczyciele, terapeuci, lekarz, fizjoterapeuci, pielęgniarki, psychologzy), pod którego opieką znajdowało się 93 uczniów w wieku od 3 do 20 lat. Dyrektor szkoły Luis Andrés Rodriguez Vargas umożliwił nauczycielkom obserwację różnych zajęć lekcyjnych i terapeutycznych, z których bardzo interesujące okazały się m.in. zajęcia stolarskie dla kilkunastoletnich chłopców, zajęcia terapeutyczne w małych grupach liczących po trzy lub cztery osoby, ćwiczenia ogólnorozwojowe na basenie (aquaterapia) i wiele innych. Zarówno sale lekcyjne, jak i korytarze szkolne pełne są plakatów wykonanych głównie przez uczniów. Treścią plakatów jest pielęgnowanie pokoju na świecie, walka o równość i tolerancję, dbanie o pozytywne relacje międzyludzkie.

Wyjątkowym miejscem okazała się również szkoła IES Politécnico Hermenegildo Lanz w Grenadzie, mieszcząca się w okazałym budynku, z licznymi salami lekcyjnymi, warsztatami, pokojami nauczycielskimi oraz aulą, która mieści całą kadrę pedagogiczną w liczbie 136 osób. Do szkoły uczęszcza 1500 uczniów, którzy kształcą się zarówno w szkole średniej, jak i zawodowej oferującej specjalizacje: mechanik samochodowy, lakiernik samochodowy, instalator klimatyzacji, instalator sieci wodno-kanalizacyjnej, budownictwo, elektryka, informatyka, BHP. Dużym atutem szkoły są profesjonalnie wyposażone warsztaty, gdzie młodzież - głównie poprzez praktyczną naukę - zdobywa umiejętności konieczne do wykonywania określonego zawodu.

Colegio Concertado Cerrillo de Maracena to mała szkoła podstawowa, mająca względem uczniów bardzo wysokie wymagania już na etapie rekrutacji. Szkoła liczy 242 uczniów oraz 14 nauczycieli, którzy na zajęciach korzystają głównie z e-booków. Uczniowie zobowiązani są prowadzić zeszyty przedmiotowe, jak

również pracować na tabletach. Dzieci uczęszczają na zajęcia w mundurkach - każda klasa ma swój, charakterystyczny model ubioru. Niemalą atrakcją dla wizytujących nauczycieli okazał się prowadzony przez uczniów przyszkolny ogródek, w którym oprócz warzyw rosło również duże drzewo cytrynowe. Nauczycielki zostawiły w szkole gadzety promujące gminę Kłomnice oraz utrwaliły swój pobyt w Colegio Concertado Cerrillo de Maracena na fotografii.

Realizacja projektu wiązała się również z aktywnościami kulturalnymi, w ramach których nauczycielki uczestniczyły w wieczorze flamenco oraz wycieczkach do historycznie ważnych miejsc w Andaluzji, tj. Alhambry w Grenadzie, Malagi i Kordoby, jak również spacerach po dawnej, arabskiej dzielnicy Grenady - Albaicín.

Joanna Suliga, Ewa Czerwińska-Drab, Agnieszka Kloczkowska, Aneta Łapeta, Katarzyna Biela, Katarzyna Cieśla

Nauczycielki uczestniczyły w kursie języka hiszpańskiego w Grenadzie oraz wizytowały tamtejsze szkoły (job shadowing): CPEEE Jean Piaget (szkoła specjalna), IES Politécnico Hermenegildo Lanz (szkoła średnia oraz zawodowa) oraz Colegio Concertado Cerrillo de Maracena (szkoła podstawowa). Program rozpoczął się od intensywnego kursu języka hiszpańskiego, by potem w Grenadzie kontynuować naukę języka oraz wykorzystywać nowe umiejętności językowe w codziennych sytuacjach komunikacyjnych, np. w szkołach, restauracji, muzeum czy sklepie. Po pozytywnie zdanym przez wszystkie nauczycielki egzaminie z języka hiszpańskiego, nastąpiło podsumowanie kursu oraz wręczenie certyfikatów językowych.

W czasie wizyt w szkołach nauczycielki miały możliwość poznać system nauczania w Hiszpanii (job shadowing). Spotkania z nauczycielami oraz uczniami wizytowanych szkół sprzyjały wymianie doświadczeń oraz stanęły się inspiracją do wdrażania w macierzystej

(nr projektu: POWERSE-2019-1-PL01-KA101-063043). Organizacją goszczącą był M.E.P. Europrojects Granada, S.L. (PIC 949490903, OID: E10096479), prywatna organizacja szkoleniowa zajmująca się przede wszystkim organizowaniem i wdrażaniem różnych projektów europejskich w Grenadzie.



Finał Wojewódzkiej Olimpiady Młodych Producentów Rolnych

Polski rolnik jest gwarantem bezpieczeństwa żywnościowego całego kraju, ciągły wzrost liczby ludności na świecie, a tym samym zwiększone zapotrzebowanie, przy stale występujących klęskach głodu, stawia przed nami pytanie, czy jako społeczeństwo mamy świadomość trudu pracy polskich rolników i znaczenia rolnictwa jako strategicznej gałęzi gospodarki. Ogromna odpowiedzialność za konsumentów oraz środowisko spoczywa na polskich producentach rolnych.

Tegoroczny Finał Wojewódzkiej Olimpiady Młodych Producentów Rolnych województwa śląskiego odbył się w sali sesyjnej Starostwa Powiatowego w Częstochowie. W części pisemnej i ustnej zmierzyło się ze sobą 50 młodych rolników, uczniów szkół rolniczych i absolwentów szkół wyższych z kierunków rolniczych i pokrewnych. Organizatorem Finału Wojewódzkiego był Zarząd Wojewódzki Związku Młodzieży Wiejskiej w Katowicach oraz Śląski Ośrodek Doradztwa Rolniczego w Częstochowie przy współorganizacji Powiatu Częstochowskiego. Oficjalnego rozpoczęcia dokonał Starosta Częstochowski Krzysztof Smela, który przekazał wszystkim uczestnikom życzenia powodzenia, jednocześnie zachęcił do rozwijania swoich pasji, podkreślając strategiczne znaczenie rolnictwa w kontekście bezpieczeństwa żywnościowego kraju i kontynentu. Do Finału Krajowego awansowało 5 uczestników z najwyższą ilością punktów stanowiącą sumę wyniku z obu etapów. Cieszący jest fakt, że wśród piątki najlepszy znaleźli się mieszkańcy naszego powiatu, Marcin Jokiel z gminy Lelów oraz Dominik Puto z gminy Kruszyna.

- **I miejsce- Łukasz Jeziowski**
ZS Centrum Kształcenia Rolniczego w Nakle Śląskim
- **II miejsce Marcin Jokiel**
rolnik z gminy Lelów
- **III Jakub Potempa**
ZS Centrum Kształcenia Rolniczego w Nakle Śląskim
- **IV miejsce Dominik Puto**
rolnik z gminy Kruszyna
- **V miejsce Mateusz Kucz**
Powiatowy Zespół Szkół w Pszczynie

W imieniu Zarządu Powiatu Częstochowskiego nagrody wręczył oraz przekazał gratulacje Wicestarosta Częstochowski Jan Miarzyński, który zabierając głos wskazał na potrzebę wspierania młodych, będących zapleczem pokoleniowym polskiej wsi. Olimpiada od wielu lat cieszy się ogromnym zainteresowaniem wśród młodych ludzi żywo związanych z problematyką rolniczą. Jest współzawodnictwem z zakresu szeroko rozumianej wiedzy rolniczej, zarówno praktycznej jak i teoretycznej. Powiat Częstochowski od lat czynnie wspiera inicjatywy wzbogacające umiejętności zawodowe a jednocześnie pogłębiające wiedzę i doświadczenie młodych rolników, przyczyniając się do systematycznego rozwoju polskiego rolnictwa.

MDZ





Bieg Pamięci w Mstowie

1 marca mieszkańcy powiatu mieli okazję włączyć się w obchody Narodowego Dnia Pamięci „Żołnierzy Wyklętych” i uczestniczyć w Biegu „TROPEM WILCZYM”.

450 biegaczy pokonało ulicami Mstowa symboliczny dystans 1963 metrów. Liczba ta nawiązuje do daty śmierci w walce ostatniego z Żołnierzy Wyklętych – Józefa Franczaka ps. „Lalek”. W tegorocznej edycji rywalizowano w trzech kategoriach wiekowych z podziałem na płeć: K/M 1-9 lat (2020- 2009), K/M 10-17 lat (2010-2003), K/M 18+ (rocznik 2002 i starsi). Zwycięzcy Biegu otrzymali dyplomy, statuetki oraz symboliczne nagrody. Ponadto organizatorzy postanowili również przyznać nagrody specjalne dla: najliczniejszej rodziny, najmłodszego uczestnika, Seniora oraz najszybszego uczestnika z gminy Mstów.

Jednym ze współorganizatorów wydarzenia był Powiat Częstochowski.

PJ



PUCHAR POLSKI JUNIORÓW I SENIORÓW W TAEKWON-DO NOWA RUDA 2020

Blisko 400 zawodników z 42 klubów wzięło udział na przełomie lutego i marca w Pucharze Polski Seniorów i Juniorów w Taekwon-do w Nowej Rudzie.

Był to jeden z ważniejszych turniejów taekwon-do w bieżącym roku. Dla seniorów były to pierwsze eliminacje do Mistrzostw Polski, a dla juniorów były to kwalifikacje do Kadry Narodowej. W zawodach wzięła udział 26-osobowa reprezentacja Klubu Sportowego Dragon. Niektórzy nasi zawodnicy startowali w dwóch kategoriach wiekowych, zarówno jako juniorzy jak i seniorzy.

Dragoni wywalczyli łącznie 31 medali, w tym 13 złotych, 4 srebrne i 14 brązowych. Nasz klub zwyciężył z ogromną przewagą w klasyfikacji generalnej zawodów, wyprzedzając Lewart Lubartów (5 złotych medali) i MSKT Mińsk Mazowiecki (4 złote medale). Zawodniczki Alicja Slian i Laura Środowska rozpoczęły zawody od fantastycznych wygranych w formule walki aranżowanej seniorów jak i juniorów. Dziewczyny także zasiły konto klubu dwoma złotymi medalami Alicji oraz dwoma brązowymi Laury w układach formalnych w kategorii wiekowej zarówno senierek i juniorek. Alicja zdobyła także złoty medal w walkach do 45kg junierek. Nie pokonana okazała się również Alicja Krzemińska, która stanęła na najwyższym stopniu podium w kategorii układów senierek stopni uczniowskich, natomiast jako juniorka wywalczyła trzecie miejsce w tej samej konkurencji. Karolina Dziura została najlepszą zawodniczką Pucharu Polski wśród senierek dzięki zdobyciu brązowego medalu w walkach 62 kg oraz złotego medalu w konkurencji technik specjalnych, w których po dogrywce pokonała koleżankę z klubu Julkę Bulska. Karolina dorzuciła do swojej kolekcji także 2 złote medale w walkach do 60 kg i technikach junierek. Julia Bulska poza srebrem w technikach specjalnych senierek dorzuciła srebro w tej samej konkurencji junierek. Nasza Dragonka z łatwością zwyciężyła konkurencji walk -50kg junierek. Kamil Radecki zajął trzecie miejsce w konkurencji układów seniorów I dan oraz brązowy medal w walce aranżowanej z Patrykiem Bejm. Z dwoma brązowymi medalami wraca Paulina Węgrzyn, w kategoriach walk do 56kg i układach I dan senierek. Magda Tomalska sięgnęła po drugie miejsce w walkach +75kg senierek, a jej siostra Ola po trzecie miejsce w kat.-68kg. Na wielkie brawa zasługuje jeden z naszych trenerów Zdzisław Synoradzki, który po ciężkim boju wywalczył brązowy medal w kat.+85kg. Wśród najmłodszych, Martyna Bobrowska w swoim debiucie na Pucharze Polski została mistrzynią swojej kategorii -55 kg. Laura

Ochman po świetnych pojedynkach zdobywa brązowy medal w kategorii -65kg. Należy także wspomnieć o Marysi Bojarskiej, która zaciekle walczyła i skończyła zawody z wynikiem dwukrotnego trzeciego miejsca w walkach +65kg i technikach specjalnych. Szczęśliwy okazał się także te zawody dla Michała Karelusa, który również w debiucie wywalczył brązowy medal. Wisienką na torcie możemy nazwać młodego, a jakże walecznego Mateusza Sliana, który uzupełnił nasz worek medali swoimi dwoma wygranymi konkurencjami - walk juniorów do 50 kg i układów formalnych stopni uczniowskich. To historyczny moment dla naszego klubu, po raz pierwszy stanęliśmy na podium jako najlepszy klub w klasyfikacji generalnej seniorów, na tak wysokiej rangi zawodach. Wcześniej wielokrotnie wygrywaliśmy kategorie juniorów, którzy i na tych zawodach nas nie zawiedli, tutaj również pokazaliśmy, że nasz klub nie ma sobie równych w kraju. Alicja i Mateusz Slian zostali najlepszymi zawodnikami Pucharu Polski Juniorów.

Trenerzy Jacek Wąchała, Marcin Szczówka i Zdzisław Synoradzki są dumni z występu swoich podopiecznych, także tych, którym nie udało się zdobyć medalu Pucharu Polski. Trenerzy wierzą, że zebrali ogromne doświadczenie podczas pojedynków z zawodnikami rangi krajowej.

**Paulina Węgrzyn, KS „DRAGON”
PJ**



Julia Bulska i Karolina Dziura - medalistki w technikach specjalnych



Alicja i Mateusz Slian - najlepsi juniorzy



Julia Bulska w skoku po srebrny medal



KS DRAGON - najlepszy klub

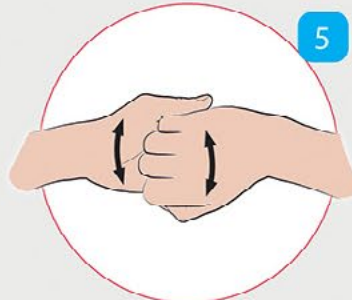
Jak skutecznie dezynfekować ręce?

Użyj środka do dezynfekcji rąk,
który zawiera co najmniej 60% alkoholu.

Czas trwania:
do wyschnięcia
dłoni



1 Nanieś taką ilość preparatu, aby dłonie były całkowicie zwilżone



5 Pocieraj górną część palców prawej dłoni o wewnętrzną część lewej dłoni i odwrotnie



2 Pocieraj dłoń o dłoń rozprawdzając preparat na całą powierzchnię



6 Ruchem obrotowym pocieraj kciuk lewej dłoni wewnętrzną częścią prawej dłoni i odwrotnie



3 Pocieraj wewnętrzną częścią prawej dłoni o grzbietową część lewej dłoni i odwrotnie



7 Ruchem okrężnym opuszkami palców prawej dłoni pocieraj wewnętrzne zagłębienie lewej dłoni i odwrotnie



4 Spleć palce i pocieraj wewnętrznymi częściami dłoni



8 Po wyschnięciu ręce są zdezynfekowane

Ministerstwo Zdrowia

